

PAP - cizí partneri

Pokud máte nějaký finanční styk s cizími partnery a je z pohledu PAP vyžadován Partner aktiv / pasiv, či transakce, tak se nezapisuje IČ, ale zkratka státu, respektive zkratka mezinárodní organizace. K tomu jsou do MAUS vloženy závazné číselníky, které vytvořilo CSÚIS.

Pokud například fakturujete za ubytování a stravu slovenské organizaci, tak se do PAP údajů dostane zkratka „SK“ a do názvu „Slovensko“. Máte-li tu potřebu, a vůbec netvrdím, že je to nutné, uvést skutečný název firmy, tak to můžete v klidu udělat pohodlně najednou. A to ve volbě **Denní práce - Opravy povolené - 2. opravy PAP - 0. Názvy cizích firem**. Můžete si zvolit:

- **Doplň** = nabídnou se jen ty záznamy, kde je sice uvedena zkratka cizí firmy, ale v názvu nic není
- **Oprav** = nabídnou se jen ty záznamy, kde je uvedena zkratka cizí firmy, a je vyplněn i název
- **Vše** = nabídnou se všechny záznamy, kde je uvedena zkratka cizí firmy

Mám nabídnout k opravě názvy cizích organizací PAP?

počet	cizí partner	bez názvu	s názvem	=číselníku	jiné
2	aktiv / pasiv		2		2
3	transakce		3	2	1
5	celkem	0	5	2	3

volba nabídnou k opravě záznamy

Sorno: nic se nedělá
 Oprav: (5) s vyplněným názvem
 Vše: (5)

Sorno Oprav Vše

MAUS zobrazí odpovídající záznamy, kde je uvedena cizí firma či mezinárodní organizace. A to bez ohledu na účetní období a uzamknutí měsíců. Tedy vše od počátku roku do posledního dokladu. Vy můžete ručně opravit název.

SE	AE	PAPúčet	Tran	Partn.A/P	Název partn.A/P	Partn.tran	Název part.tran	v.zak.	název	MÁ DÁTI	DAL	Účetní doklad
602	5	602				5H	BADEA (Arabská banka pro				126.250,—	2024-01-VD- 1- 1
602	5	602				4F	ECB (Evropská centrální ban				-126.250,—	2024-01-VD- 1- 2
311	311	601	SK		Slovenský veslářský zväz					3.720,—		2024-08-FV- 300- 1
602	5	602				SK	Slovenský veslářský zväz				3.321,43	2024-08-FV- 300- 2
311	311	651	SK		Slovenský veslářský zväz						3.627,98	2024-09-BA- 250- 4

Respektive můžete použít funkci **F6 - Změň název org.**

Ta nabízí k převzetí texty, které jsou:

- 1. v názvu účetního dokladu
- 2. v poznámce u účetního případu
- 3. v názvu firmy pro saldokonto
- 4. v názvu pro PAP
- 5. v oficiálním číselníku

Po ukončení oprav (kláves **ESC**), se MAUS dotáže, má-li změny promítnout do účetních dokladů. Potvrdíte-li **Přeúčtovat**, tak se to provede.

vyberte, jaký TEXT mám vložit do názvu partnera A/P v záznamu 311 601 SK

volba	co	do názvu se vloží	ZÁZNAM do něhož se název vkl.
Sorno		nic se nedělá	doklad 2024 - 08 - FV - 300
1	doklad	Slovenský veslářský zväz	řádek 1
2	poznámka	VZ Bratislava	SE 311
3	firma	SVK VZ Bratislava	AE
4	papnáz.	Slovenský veslářský zväz	papkod 601
5	číselník	Slovensko	kod SK
			MáDati 3.720,—

Sorno 1 (dokl) 2 (pozn) 3 (firma) 4 (papnáz.) 5 (čisel.)

Co bude v názvu organizace v účetním dokladu uvedeno, to se také dostane do PAP výkazů. Ale ve skutečnosti je to jedno, protože to stejně nikdo nezkontroluje a nikdy nevyužije.

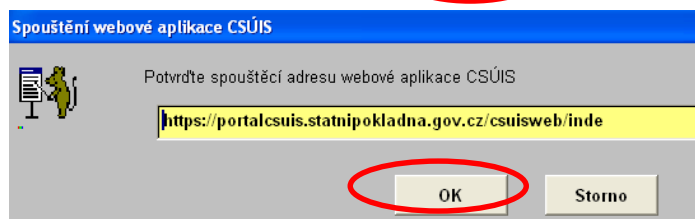
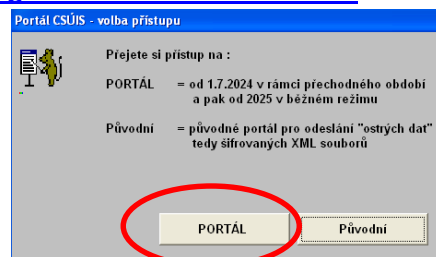
odesílání výkazů - přechodné období

Asi jste zaregistrovali, že CSÚIS přichází od roku 2025 se změnami. Aby tyto změny byly úspěšně zvládnuty, zavádí se tzv. PŘECHODNÉ OBDOBÍ. Změny jsou tyto:

- Odstranění šifrování** pro všechny výkazy odesílané ÚJ do CSÚIS, vč. povinnosti uvádět Identifikátor celistvosti
 - to je asi dobrá zpráva, neboť se šifrováním měla řada uživatelů občas problémy
 - to znamená, že se budou předávat XML soubory tak, jak je MAUS vygeneruje

2. Změna způsobu přihlašování ZO k CSÚIS

- toto přímo s MAUS nesouvisí
- CSÚIS spustilo nový portál na adrese <https://portalcsuis.statnipokladna.gov.cz/csuisweb/index.html>
- to je ten portál, na který budete nově odesílat výkazy
- jak elegantně, správně a intuitivně funguje, se pozná až při reálném provozu, ale lze očekávat, že nějaké porodní bolesti to mít bude
- tento portál lze v MAUS spustit ve volbě : **Servisní – Internet -8. Portál CSÚIS**
- respektive jej lze spustit při vlastním exportu výkazů
- vlastní přihlášení do portálu bude jiné, než jste prováděli dosud
- a bude odvislé od toho, jak se zaregistrujete
- MAUS toto přihlášení za vás přirozeně udělat nemůže, protože proces přihlášení je vlastně tajný a má vás na portálu jednoznačně identifikovat
- ostatně ani dosud vás MAUS nijak nepřihlašoval na WEB státní pokladny, kam jste zasílali zašifrované XML výkazy



3. Změna procesu registrace ZO.

- registrace je první krok, který musíte udělat, aby o vás nový portál CSÚIS věděl
- dokud nebudete mít provedenu registraci, nebudete moci výkazy na nový portál podávat
- proces registrace a správy pro nově zaváděné ZO bude již od začátku Přechodného období fungovat v nové podobě, tj. pomocí samoobsluhy na Portálu CSÚIS, kam se Zástupce ÚJ přihlásí pomocí přístupových údajů do Datových schránek (ISDS), nebo JIP/KAAS.

úvodní stránka nového portálu

vyčleněný čas na přechodné období

Hovoří se o době od **1.7.2024 do 31.12.2024**. Jinými slovy, pouze odesílání výkazů za III.Q.2024 lze provést v tomto přechodném období. A to ještě za předpokladu, že budete mít hotovou novou registraci. Mám-li být upřímný, tak si myslím, že kdo ji dosud nemá, tak nestihne výkazy odeslat novým způsobem a bude je muset odeslat postaru. S tím přechodné období počítá. Tedy odeslat zašifrované výkazy na nový **PORTÁL**. Ale jestli to opravdu funguje, se ukáže až v reálu.



Přihlášení do Portálu CSÚIS

Jsem Zodpovědná osoba

Zajišťuji předávání výkazů a kontroluji jejich stav

Jsem Zástupce účetní jednotky

Registruji Zodpovědné osoby a spravuji jejich přístup ke své Účetní jednotce

PŘIHLÁŠENÍ KLIENTSKÝM CERTIFIKÁTEM

PŘIHLÁŠENÍ PROSTŘEDNICTVÍM ISDS

PŘIHLÁŠENÍ JMÉNEM A HESLEM

PŘIHLÁŠENÍ POMOCÍ JIP/KAAS

PŘIHLÁŠENÍ POMOCÍ JIP/KAAS

informační text novinek na CSÚIS:

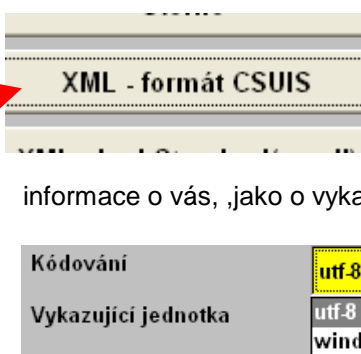
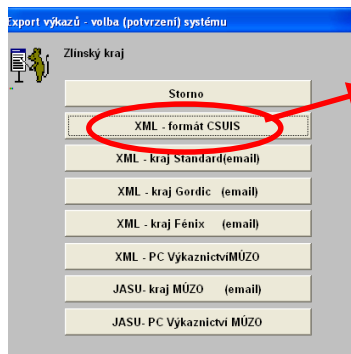
- cílem těchto změn je zjednodušení procesů a využití standardních řešení pro zabezpečení komunikace
- dochází i ke změnám v aplikacích CSÚIS, které podporují nové či změněné procesy
- **Webová aplikace** je nahrazena **Portálem CSÚIS**, který poskytuje rozšířenou funkcionalitu v moderním uživatelském rozhraní
- klientská aplikace **Klient CSÚIS** je poskytována v nové verzi
- po dobu Přechodného období (1.7.2024 – 31.12.2024) bude možné k CSÚIS přistupovat následovně dvěma alternativními způsoby:

- **Původní způsob:**
 - již registrované ZO se přihlašují pomocí svého uživatelského jména a hesla,
 - ZO zasílají výkazy zašifrované svým přiděleným šifrovacím klíčem,
 - jako uživatelské rozhraní CSÚIS používají **Portál CSÚIS** nebo aplikaci **Klient CSÚIS**,
 - přístup přes Webové služby pro komunikaci s CSÚIS zůstává beze změny.
- **Nový způsob:**
 - již registrované ZO se přihlašují pomocí svého uživatelského jména a hesla,
 - registrované ZO se přihlašují svým komerčním klientským certifikátem nebo prostřednictvím JIP/KAAS,
 - ZO zasílají výkazy v nezašifrované podobě,
 - jako uživatelské rozhraní CSÚIS používají **Portál CSÚIS** nebo aplikaci **Klient CSÚIS**,
 - k přístupu přes webové služby pro zasílání výkazů používají nově zveřejněnou adresu,
 - přístup k Webové službě pro komunikaci s CSÚIS nově umožňuje přihlášení certifikátem.
- **Každá ZO se rozhodne individuálně, kdy v průběhu Přechodného období provede nahrání certifikátu v rámci Samoobsluhy Portálu CSÚIS a tím automaticky přejde na nový způsob přihlašování a zasílání nešifrovaných výkazů.**
 - proces registrace a správy pro nově zaváděné ZO bude již od začátku Přechodného období fungovat v nové podobě, tj. pomocí Samoobsluhy na Portálu CSÚIS, kam se Zástupce ÚJ přihlásí pomocí přístupových údajů do Datových schránek (ISDS), nebo JIP/KAAS.
- **POZNÁMKA:**
 - Po dobu Přechodného období se doporučuje ponechat jednu již dříve registrovanou ZO v původním režimu s přihlašování pomocí jména a hesla a šifrovacím klíčem pro odesílání výkazů v zašifrovaném formátu, která může být použita v případě komplikací při přechodu na nový způsob komunikace a přihlašování na straně ZO alespoň do doby, než si Účetní jednotka ověří, že je schopná generovat a předávat výkazy v nezašifrované podobě.

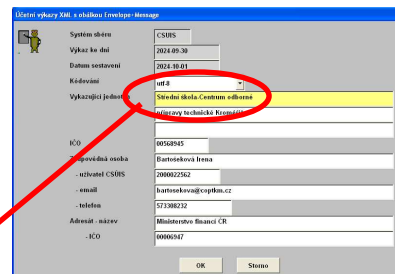
vlastní zpracování výkazů v MAUS

Tady vlastně k žádné podstatné změně nedochází. Sestavení výkazů je zcela stejné jako dosud. Nejdříve v šanonu výkazů vytvoříte všechny potřebné výkazy. A pak přes **F4** potvrdíte, že chcete výkazy **exportovat**. Po kontrole vazeb se dostanete ke známé volbě, kde určíte, v jakém formátu mají být výkazy vytvořeny. Všechny tyto kroky jsou naprosto stejné jako doposud.

První změnou je, že na rozdíl od minulosti je formát CSÚIS uveden v nabídce jen jednou. To proto, že teprve až po skutečném vytvoření výkazů budete volit, co se s výkazy má dělat dál. Zda se mají po starém způsobu šifrovat a následně exportovat na původní WEB CSÚIS. Či se mají nově bez šifrování importovat do nového portálu CSÚIS, respektive se mají odeslat email (například na kraj).



Po potvrzení, že se mají výkazy generovat ve formátu pro CSÚIS, potvrzujete základní informace o vás, jako o vykazující jednotce.

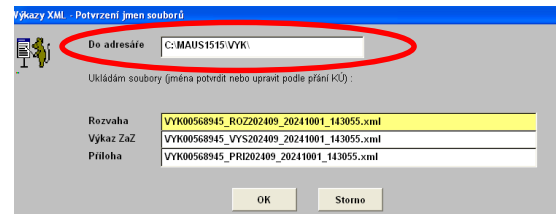


problematika českých speciálních písmen s diakritikou (háčky, čárky). Tak, jak postupoval vývoj výpočetní techniky a software, přicházelo se postupně s několika principy řešení této české speciálnosti. Obdobně byly řešeny i speciálnosti jiných jazyků: přehlasování, mekčeně, měkké a tvrdé znaky, ostré es atp. Obecně se dá říci, že pokud vy napíšete nějaký český text a v něm bude třeba slovo **Šťovík** a tento text se uloží do XML, pak ten, kdo obdrží tento soubor a bude se jej pokoušet přečíst, tak pokud nebude mít informaci, v jakém kódování jste text napsali, nebude schopen přečíst slovo Šťovík. Místo něj uvidí třeba: „**PtsNovzrk**“, nebo některá písmena vůbec neuvidí: „**Łov k**“.

Díky celosvětové dominanci operačního systému Windows se dlouhotrvajícím standardem posledních patnácti let stalo kódování označované: **windows-1250**. Poslední dobou se ale prosazuje jiný, trochu složitější kódovací systém označovaný jako: **utf-8**. A k němu se upnuli i tvůrci nového portálu CSÚIS. A preferují, aby XML soubory s výkazy byly v právě v tomto kódování.

V předchozích verzích MAUS údaj o kódování nebyl vůbec přístupný ke změně a natvrdo v něm bylo nastaveno windows-1250. Nově je parametr přístupný a vy můžete zvolit jednu ze dvou možností. MAUS navíc nabízí utf-8, jako standard. Ponechání možnosti windows-1250 je vlastně jen pro jistotu, pokud by byly problémy při odeslání XML souborů ve formátu CSÚIS jinam, než na portál CSÚIS. Pro vás z toho vyplývá, že si kódování nemusíte všimnout, stejně jako si nevšímáte ostatních údajů na této obrazovce, protože jen automaticky potvrzujete tlačítko **OK** na konci obrazovky.

Následující kroky jsou opět naprosto stejné, jako tomu bylo doposud. Nejdříve určíte, kam se vygenerované XML soubory mají uložit. Standard je **Pevný disk**, ale můžete si vybrat i Jinou volbu a soubory uložit jinam, například na FlashDisk.



výkaz se jedná, kdo je odesílá, a také datum a čas sestavení. Proto i na této obrazovce nic neměníte a jen potvrdíte tlačítkem **OK** jejich uložení. Po jejich uložení ještě MAUS nabízí možnost si vytvořené a uložené soubory obsahově prohlédnout. Ani tuto možnost nejspíše nikdo nevyužívá a rovnou potvrzuje tlačítko **ESC** = konec prohlížení

Třetí poslední změnou je určení, co se s uloženými XML soubory má dál dělat.

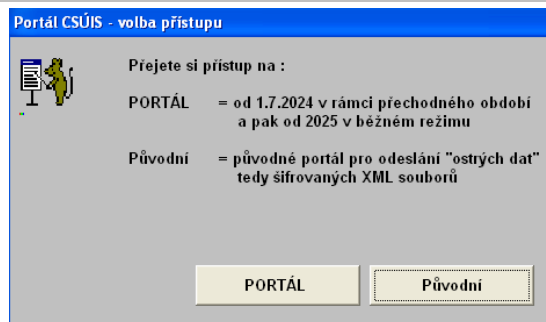
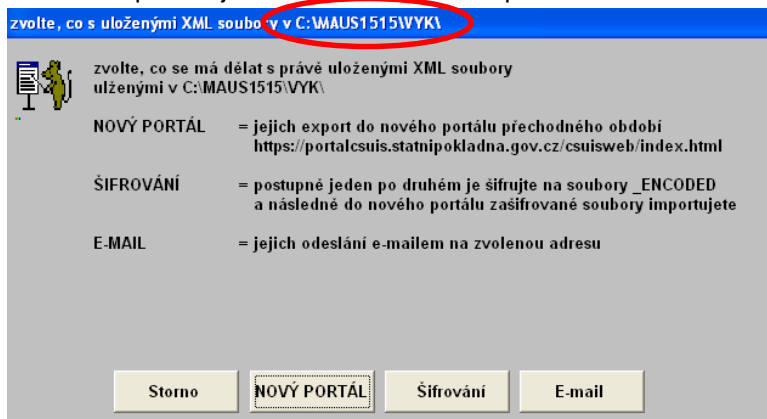
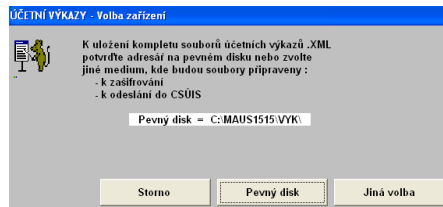
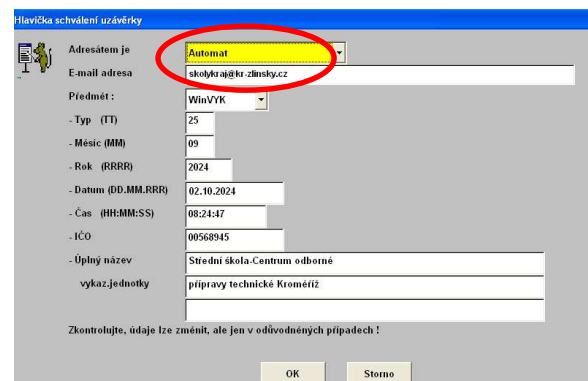
Storno = nic dalšího se s XML soubory nedělá

Nový portál = MAUS zavolá otevření nového portálu CSÚIS ve vašem prohlížeči. Tím se dostanete do Portálu CSÚIS a v něm již mimo MAUS provádíte přihlášení (aby portál věděl, kdo s ním pracuje) a vlastní import (a nejspíše i kontrolu) XML souborů s výkazy, které jste si před chvílí uložili. Informace o tom, kam jste výkazy uložili je uvedena na předchozí obrazovce, respektive v záhlaví dotazu. To je důležité abyste pak při práci v Portálu CSÚIS věděli odkud se mají soubory importovat.

Šifrování = další zpracování XML výkazů, jak to bylo dosud. Tedy MAUS spustí šifrovací utilitu CSÚIS ve vašem internetovém prohlížeči: https://downloads.statnipokladna.cz/kvsclient/mf_client.jnlp. A po zašifrování do nových XML souborů (do názvu souboru je přidán text : „_ENCODED“) se pak MAUS dotáže co dál. A nabízí tyto možnosti:

- **Portál** = MAUS zavolá otevření nového Portálu CSÚIS ve vašem internetovém prohlížeči. Pokud jsem to správně pochopil, tak v něm můžete zašifrované výkazy v přechodném období uložit. <https://portalcsuis.statnipokladna.gov.cz/csuisweb/index.html>
- **Původní** = MAUS zavolá otevření původní WEB stránky CSÚIS: <https://portal4.statnipokladna.cz/> Myslím, že to ale bude k ničemu, protože teď jen uvádí informace o přechodném období a nabízí otevření nového Portálu CSÚIS.

E-mail = vyberete, či potvrdíte adresáta e-mailu, a další údaje sice můžete změnit, ale spíše je jen potvrdíte stisknutím tlačítka OK. MAUS následně vygeneruje EML soubor (soubor s elektronickou zprávou) a požádá operační systém vašeho počítače, aby tuto zprávu odeslal. OS spustí vaši elektronickou poštu (program iniciovaný s typem souboru EML). A ta podle toho, jak je na vašem PC nastavena. Buď zprávu nabídne k odeslání, respektive ji zobrazí, jako by šlo o došlou zprávu a vy ji musíte přeposlat na adresáta.



Přechodné období systému CSÚIS.

1.7.2024 začalo tzv. Přechodné období, v rámci kterého došlo k nahrazení Webové aplikace novým Portálem CSÚIS.

Po dobu Přechodného období bude možné k CSÚIS přistupovat následovně dvěma alternativními způsoby:

Původní způsob:

- Již registrované ZO se přihlašují pomocí svého uživatelského jména a hesla,
- ZO zasílají výkazy zašifrované svým přiděleným šifrovacím klíčem, Druhá položka
- Jako uživatelské rozhraní CSÚIS používají Portál CSÚIS nebo aplikaci Klient CSÚIS,
- Přístup přes Webové služby pro komunikaci s CSÚIS zůstává beze změny.

Nový způsob:

- Registrované ZO se přihlašují svým komerčním klientským certifikátem,
- ZO zasílají výkazy v nezašifrované podobě,
- Jako uživatelské rozhraní CSÚIS používají Portál CSÚIS nebo aplikaci Klient CSÚIS,
- K přístupu přes webové služby pro zasílání výkazů používají nově zveřejněnou adresu,
- Přístup k Webové službě pro komunikaci s CSÚIS nově umožňuje přihlášení certifikátem.

Přechodné období bude probíhat od 1.7.2024 do 31.12.2024 a budou do něj započteny všechny Vybrané účetní jednotky. Každá ZO se rozhodne individuálně, kdy v průběhu Přechodného období provede nahrazení certifikátu v rámci Samoobsluhy Portálu CSÚIS a tím automaticky přejde na nový způsob přihlašování a zasílání nešifrovaných výkazů.

Proces registrace a správy pro nově zaváděné ZO bude již od začátku Přechodného období fungovat v nové podobě, tj. pomocí samoobsluhy na Portálu CSÚIS, kam se Zástupce ÚJ přihlásí pomocí přístupových údajů do Datových schránek (ISDS), nebo JIP/KAAS.

Nový Portál CSÚIS je k dispozici na odkaze: <https://portalcsuis.statnipokladna.gov.cz/>

Více informací o Přechodném období je možno získat na webu CSÚIS na odkaze: <https://statnipokladna.cz/cs/csuis/csuis--prechodne-obdobi-2024>.

automatické přeúčtování při rozdělení syntetiky

Některé kraje nemají zavedenu jednotnou účetní osnovu. PO v nich mají účetní osnovu tvořenou podle svých představ. Obecně se tvrdí, že osnova by se v průběhu roku měnit neměla. Ale existují případy, kdy je nutné přidat analytiku. Pokud dojde k situaci, že si v průběhu roku přidáte další analytiku k syntetickému účtu, který již na analytiku byl členěn, nic se neděje. Ani případ, kdy jste dosud měli jen syntetický účet a ten nebyl na analytiku členěn, není problém. Situace je zcela jiná, když na syntetický účet bylo v průběhu roku účtováno, respektive měl počáteční stav.

V takovém případě bylo až dosud nutné následně po takovém rozšíření účtového rozvrhu provést přeúčtování zůstatku, který byl na syntetickém účtu na vytvořenou analytiku. A to šlo jen tak, že jste založili nový účetní doklad, druh: **10 – opravný doklad**. To je takový druh dokladu, na němž není kontrolován zápis na existující účetní osnovu. Mohli jste tak záporně odečíst zůstatek na syntetice a kladně hodnotu připsat na analytiku. Pokud ale bylo v roce vícekrát na syntetiku účtováno, problém částečně zůstal. Při spuštění **Diagnostického chodu** MAUS všechny záznamy, kde bylo účtováno na syntetický účet, vyhodnotil jako chybné, odporující účtovému rozvrhu.

MAUS nově nabízí jednoduché řešení, podává uživateli pomocnou ruku. Poté, co ukončíte opravy účtového rozvrhu, prověří provedené změny. Nalezne-li právě takové změny, kdy byl syntetický účet, na nějž bylo účtováno, rozdělen na analytické, dotáže se, zda-li má provést automatické změny ve všech dokladech, kde se účtovalo na syntetiku tak, že to změní na účtování na analytiku. A to první z těch, které jste do rozvrhu zapsali. Tuto možnost nabízí jen jednou, právě po ukončení oprav. Pokud ji nevyužijete, příště už také automatické přeúčtování neprovede.

MAUS upozorňuje, že byl rozdělen syntetický účet 111, na nějž bylo již 194 x účtováno.

STORNO = nic se dělat nebude

ZMĚNIT = všechny účetní záznamy, kde je účtováno na syntetický účet, budou změněny tak, že bude uveden účet 111_10. Analytika 10 je první analytika, která byla do rozvrhu v rámci 111 přidána. Uživatel si pak následně může zůstatek účtu 111_10 přeúčtovat i na jiné analytiku tohoto syntetického účtu.

Pokud tuto možnost nevyužijete a pak vás bude trápit, že při každém spuštění diagnostiky budete informováni o tom, že máte 194 špatných zaúčtování, budete muset provést opravy v dokladech sami. A to znamená, nejprve si v dohledávce nechat vyjet sestavu o účtování na účtu 111. A pak podle tohoto seznamu budete nuceni vyhledat ve volbě Kontrola dokladů jeden doklad po druhém, kde bylo takto účtováno, otevřít takové doklady a opravit v nich účtování z 111 a 111_10. A to může být opravdu hodně náročná práce.

byl rozdělen syntetický účet 111 , na který bylo ale 194x účtováno



!!! POZOR !!!

při opravě účtového rozvrhu jste rozdělili syntetický účet 111 na účty analytické (je jich 1), ale na syntetiku bylo již 194x účtováno

ABY BYLO ÚČETNĚ VŠE SPRÁVNĚ,
mohu teď, ale právě jen teď, všechna účtování ze syntetiky 111 změnit na účtování na analytiku 111_10

ROZHODNĚTE, CO DÁL

STORNO = nic přeúčtovávat nebudu, vy si opravy zdlouhavě provedete sami:
vyhledání dokladů s účtem 111, jejich otevření a opravou na 111_10

ZMĚNIT = provedu přeúčtování ze syntetiky 111 na analytiku 111_10

STORNO

ZMĚNIT

oprava předchozí verze

Za jistých okolností mohl SW hlásit chybu: neznámá proměnná QDATZ, respektive DATZ na řádku 8179. Chybu šlo přeskočit stiskem klávesy Enter a dál pokračovat. Oprava tuto chybu odstraňuje

datum v tisku účetního dokladu

V záhlaví účetního dokladu, ať jej tisknete v jakékoliv formě, se tiskne informace i o datu vytištění (zpracování). Kontrola u některých uživatelů požaduje, aby datum tisku dokladu bylo vyšší než je datum účetního případu (účtuje se později, než případ nastal). Nově máte možnost ve volbě **Servisní - Status** - záložka **Účetní doklad** v parametru **Potlačit tisk data v dokladu** nastavit jednu z těchto možností:

- **Ne** = v záhlaví se tiskne datum účetního dokladu
- **Ano** = v záhlaví se datum netiskne
- **Skutečný den** = v záhlaví se tiskne aktuální datum, které je v PC, respektive datum, které jste zadali (potvrdili) při spuštění SW MAUS
- **Plus X dní** = tiskne se datum o X zadaných dní větší, než je datum účetního případu

ÚČTOVACÍ DOKLAD				rok	měsíc	doklad druh	číslo	datum účetního případu	strana
FP-TOP Prodej s.r.o. Faktury přijaté				2024	02	XD	339	29.02.2024	1
				zhotovil	jméno		dne	17.03.2024	

variabilní symbol	Má dát	Dal	číslo prv. dokladu	poznámka	daň z příjmu	DPH %	zdařitel, plnění	splatnost úhrada
22400597		1.727,-	00339	TOP Prodej s.r.o. - z				s27.02.24

ÚČTOVACÍ DOKLAD 2024-01-XY- 13 12.01.2024

DP-Střední škola hot Zřizovatel: Bartošeková
 Dobropisy přijaté dne 05.03.2024 prvotní doklad 00013
 DAL poznámka (DIČ) pro doklad DPH zdaň.pl. spl/úhrad
 -----nás. zdr. - (UZ) ----
 -6.647,13|Střední škola hotelová a služeb -výúčt.t s26.01.24

- **Volitelně** = před tiskem každého dokladu se vás MAUS dotáže, jak to má být s tím datem, právě u toho kterého konkrétně tištěného dokladu. Kromě standardních možností:
- tisk s datem účetního případu
- tisk s aktuálním datem
- tisk bez data
- máte možnost i zadat **jiné datum**, které bude v záhlaví dokladu vytištěno

název sestavy - přejmenování

MAUS při své práci generuje množství tiskových sestav a přehledů. A ty ukládá do tiskové fronty. V ní jsou sestavy uloženy a lze je kdykoliv tisknout i zpětně ve volbě **Servisní - Tisk z fronty**. Názvy těchto sestav jsou generovány přímo MAUSEm. A mají vystihovat jejich podstatu. Například DOHLEDÁVKA - ÚČTY / DPH - PŘIJATÁ PLNĚNÍ / DOKLADY atp. Při vlastním tisku se název sestavy tiskne v záhlaví. Protože někteří uživatelé měli názor, že ta která konkrétní sestava by se měla jmenovat jinak, než jak ji nazval MAUS (například ne DOHLEDÁVKY- ÚČTY, ale POHYB NA ÚČTU 518 10), provedli jsme následující změnu v SW. Při prezentaci ve frontě můžete pomocí stisku klávesy **F7** změnit název sestavy. Maximální délka názvu je 26 znaků. Názvy budou vždy uloženy velkými písmeny. Malé drobné kroužky za dosavadním textem jsou zobrazeny jen pro to, aby bylo patrné, kolik znaků do názvu můžete ještě zapsat. Pokud v názvu nějaké tyto znaky zůstanou po potvrzení, že nový název je OK, budou z názvu odstraněny. Myslíme, že takovýto způsob, kdy si každý uživatel může libovolnou sestavu nazvat tak, jak se mu líbí, je lepší a pružnější než, aby se MAUS při ukládání každé sestavy ptal uživatele, jak ji má nazvat.

Por.č	Název sestavy	Měs	Rok	Zhotoveno	Typ	Stran	Tištěno	Soubor	Šířka	Font	Export
76	POČNÍ VÝPIS ÚČTU 378	12	2015	30.06.2015	Sestava	1	1 x	UT100076	120	7	ne
77	SEZNAM VÝKAZŮ A PŘÍLOH - Z	06	2015	25.01.2016	Sestava	1	ne	UT100077	116	8	ne
78	CINNOSTI 2015	-	2015	25.01.2016	Seznam	1	1 x	UT100078	77	10	ne
79	STAV ÚČTU	12	2015	04.02.2016	Stav	1	ne	UT100079	89	10	ne
80	KONEČNÝ ÚČET 492	12	2015	11.02.2016	Sestava	1	ne	UT100080	88	10	ne
81	POČÁTEČNÍ ÚČET 491	00	2016	11.02.2016	Sestava	1	ne	UT100081	88	10	ne
82	POČÁTEČNÍ ÚČET 491	00	2016	11.02.2016	Sestava	1	1 x	UT100082	88	10	ne
83	ROZVAHA-SYNTETIKA	03	2016	11.04.2016	Sestava	3	ne	UT100083	123	7	ano
84	UZÁVŘENÍ ROKU 2019	01	2020	12.02.2020	Protokol	1	ne	UT100084	79	9	ne
85	ÚPRAVY ROZVRHU	01	2020	12.02.2020	Protokol	1	ne	UT100085	82	9	ne
86	KONTROLA ÚČT.ROZVRHU 2020	01	2020	12.02.2020	Protokol	1	ne	UT100086	117	9	ne
87	KONTROLA ÚČT.ROZVRHU 2020	01	2020	12.02.2020	Protokol	1	ne	UT100087	117	9	ne
88	POČÁTEČNÍ ÚČET 491	00	2020	12.02.2020	Sestava	1	ne	UT100088	88	10	ne
89	POČÁTEČNÍ ÚČET 491	00	2020	12.02.2020	Sestava	1	1 x	UT100089	88	10	ne

přejmenování sestavy

název sestavy **UZÁVŘENÍ ROKU 2019**

maximálně 26 znaků (* = znaky jen pro informaci, jak dlouhý je název sestavy)
 * = znaky se při uložení názvu sestavy automaticky odstraní

OK Storno

další přehled čerpání dotací (po dokladech)

Při kontrolách čerpání účelových dotací je mnohdy vyžadován přehled prvotních dokladů (faktur), které s dotací souvisí. Ve volbě **Uzávěrka - 3 . Tisk sestav - 4. Financování - 3 . Jednotlivé dotace - 5. Více let** lze takový přehled, i za období více let, pořídit. A to zadáním správných parametrů.

Kód transferu

- zadáte 1. znak označení příslušného transferu, jak si jej vedete ve svém účetnictví (například **B.**)
- máte-li jen jeden takový transfer, provede se výběr jen takových záznamů, kde je transfer účtován.
- máte-li transfer tzv. dělený, například B1 = státní rozpočet / B2 = eurobondy / B3 = krajský rozpočet, udělá s přehled za jednotlivé dílčí dotace a za všechny dotace dohromady
- máte-li více dotací, které k sobě patří, například B K M, pak zadáte všechny tři písmena oddělena mezerou. V takovém případě se udělá přehled za B1, B2, B3, a sumárně B / K1, KAA, KAB a sumárně K / MX a MY a sumárně M a konečně i sumárně za všechny dotace dohromady
- v případě tápání lze použít F1 a MAUS nabídne číselník dotací k výběru

JEDNOTLIVÉ TRANSFERY - Totální sumář i za více let

Kód transferu: **B*** F1 = číselník
souhrn děleného transferu = za poslední znak kódu dejte hvězdičku (E*, KB*)

Datum úč.případu od: **01.01.2020**
Datum úč.případu do: **31.08.2023**

vybraná střediska: **15 55** F1=číselník
NEzadáno=vše/víc odděluje mezerou (15 27 51)/ skupina (1) = 1, 10, 12..

Které účty: **Výsledkové**
Podrobnost: **Doklady**
Jednotlivé roky: **Sumárně**
Seřazení: **Dotace+SE**
Záhlaví: **Výdaje/Příjmy**
vybrané druhy dokl.: F1=číselník
NEzadáno= vše/ víc odděluje mezerou (FP FT FZ)/ skupina (F) = F, FP, FV, FA.

OK Storno

Datum účetního případu od - do

- ponecháte-li nabídnuté hodnoty, vyberou se všechny záznamy aktuálního roku
- lze povést i zúžený období např. na 1. Q aktuálního roku
- ale také lze období rozšířit i do minulých let, například za poslední čtyři roky od aktuálního 2024 (například od 1.7.2020 - 30.6.2024, tedy na dobu, kdy nedotační titul realizoval
- v takovém případě se MAUS pokusí vyhledat i data minulých let a pokud se mu to podaří, zařadí je do přehledu. O tom, jak se mu data daří nalézt, vás informuje. Vyhledávání se provádí tzv. natvrdo, tedy tam, kde by data při standardní instalaci měla být. Tedy rok 2020 v adresáři C:\MAUS2001\, rok 2021 v adresáři C:\MAUS2101\, rok 2023 v adresáři C:\MAUS2301\. Pokud tomu tak není MAUS data minulých let nenalezne.
- **RADA** – máte-li data na svém PC v jiných adresářích, například rok 2021 v C:\UC_MA_21\ pak doporučuji vytvořit si na disku adresář s očekávaným názvem C:\MAUS2301\ a do něj následně standardními funkcemi operačního systému zkopírovat buď kompletní obsah C:\UC_MA_21\, nebo z něj stačí jen dva soubory UDOKLP.DBF a UDOKLH.DBF. To funkci MAUSu pro vyhledávání dat minulých let postačí.

Vybraná střediska

- pokud nic nezadáte, vyberou se všechny záznamy bez ohledu na zapsané středisko
- v opačném případě jen toho jednoho zdaného, to pokud zapíšete konkrétní středisko například 15
- nebo více středisek při zadání 1. znaku skupiny středisek (například 1 = vyberou se záznamy se středisky 1 / 11 / 15 / 17 / 1A / 1B ...)
- respektive vyjmenovaných středisek, která při zápisu odděluje mezerou (například 15 23 57)
- v případě tápání lze použít F1 a MAUS nabídne číselník středisek

Které účty

- lze zvolit. Výsledkové (5 + 6 , respektive 7 + 8) / Rozvahové / Podrozvahové / Vše
- standardně se nabízejí Výsledkové

Podrobnost

- určujete, o jaký přehled se má vlastně jednat: **Výpis** = vypisují se jednotlivé účetní záznamy / vše ostatní = vypisují se jen sumáře.
- **Sumář SE + AE** (mezisoučty i za analytiky) / **Totál SE** (sumarizace jen podle syntetických účtů)
- **Faktura** = sumarizace podle prvotních dokladů (za účty se nesumarizuje)
- **Doklady** = sumarizace podle účtů a prvotních dokladů (kromě standardních údajů: účet / Kč / účetní doklad / datum, se uvádí i číslo faktury, dodavatel a poznámka)

transfery (dotace) B účty: Náklady střediska: 15 + 55
v období od 01.09.2020 do 31.08.2023

B - Implementace KAP JMK II
seřazení : DOTACE+SE sumarizace účtů: výpis dokladů + sumář za SE + AE

dot	SE	AE	stř.	Výdaje č.FP	dodavatel	popis	Mě	DR	čís	pol.	den	úct.
-----	-----	-----	-----	-----	-----	-----	-----	-----	-----	-----	-----	-----
[B	[501	[388	[55			Implementace KAP JMK II						
[B	[501	[388	[55	6.621,12	[2101197	Prodex	mat.pro.svářecí kroužky	[11	FK	9	2	[01.11.21
[B	[501	[388	[55	19.129,02	[21010772	Sedlář Kyjov	mat.pro.kroužky šáků	[11	FK	10	2	[22.11.21
[B	[501	[388	[55	3.037,10	[4227930444	Linde Gas a.s.	mat.na.kroužky šáků	[02	FK	2	2	[15.02.22
[B	[501	[388	[55	68.802,56	[2201063	PRODEX CZ, s.r.o.	Prodex-hutní mat.na.kroužky	[03	FK	8	2	[30.03.22
[B	[501	[388	[55	47.057,-	[220102672	J-Rival	mat.na.svář.kroužky šáků	[05	FK	19	2	[09.05.22
[B	[501	[388	[55	10.231,76	[2201216	PRODEX CZ, s.r.o.	mat.na.kroužky.svářecí	[11	FK	52	2	[28.11.22
[B	[501	[388	[55	29.063,50	[22010736	Lubor Sedlář	mat.kroužky šáků SSP	[11	FK	53	2	[28.11.22
[B	[501	[388	[55	3.025,-	[4230788092	Linde Gas a.s.	materiál.na.kroužky šáků	[12	FK	61	2	[13.12.22
[B	[501	[388	[55	9.878,44	[2301040	PRODEX CZ, s.r.o.	mat.pro.svář.v.kroužku	[03	FK	6	2	[20.03.23
[B	[501	[388	[55	196.845,50			[1.1.2.3.3.12.01Mat.kroužky IKA					9
[B	[501	[950	[55	2.783,-	[210002	Diametral Praha	IKAP-kontejner PC	[07	FI	2	5	[23.07.21
[B	[501	[950	[55	135.697,54	[2101335	MG Centrum	[dr.maj.-elektro	[08	FI	7	10	[31.08.21
[B	[501	[950	[55	138.480,54			[DM -IKAP Dfina elektro					2
[B	[501	[951	[15	31.566,48	[202110085	Interdekor HP	[dr.maj.Šk.laboratoř	[08	FK	5	5	[20.08.21
[B	[501	[951	[15	33.778,-	[6372021	3Lobit limited	[3lobit-dr.majetek	[09	FI	11	13	[30.09.21
[B	[501	[951	[15	65.344,48			[DM -IKAP Šk.laboratoř					2
[B	[501		[55	400.670,52			[Spotřeba materiálu			3		13
[B	[518	[601	[55	6.156,48	[20210040	Šmak	doprava šáků	[09	FK	7	2	[28.09.21
[B	[518	[601	[55	4.719,-	[2021055	Kotek	doprava šáků SOU	[11	FK	11	2	[25.11.21
[B	[518	[601	[55	21.857,-	[2022004	Kotek Jindřich	doprava šáků	[02	FK	3	2	[17.02.22

Jednotlivé roky

- zadání tohoto parametru je důležité jen v případě, že jste zvolili účetní období zahrnující více let
- **Sumárně** = nebude se provádět mezisoučet za jednotlivé roky (standardní nabízená možnost) / **Jednotlivě** = provádí se mezisoučet i za jednotlivé roky

Setřídění

- tento parametr není akceptován u **Podrobnosti = Faktura** či **Doklady**, protože tam je setřídění dáno rokem a číslem dokladu podle KFP
- jinak parametr určuje v rámci čeho se provádí sumarizace. Například při výběru **Dotace + SE** (standard) se za jednotlivé dotační tituly sumarizují účetní údaje podle syntetiky. Ale pro **Rok + SE + dotace** je to tak, že se pro jednotlivé roky samostatně provádí sumář po jednotlivých syntetickách a v rámci nich s vyčíslením, která dotace má kolik na daném syntetickém účtu

Záhlaví

- vybíráte jednu za dvou možností popisu sloupečků sestavy: Výdaje / příjmy (standard) či Má Dáti / Dal.
- u parametru **Podrobnosti = Faktura**, není popis sloupců volitelný, je pevný

Vybrané druhy dokladů

- pokud nic nezadáte, vyberou se všechny záznamy, bez ohledu na druh dokladu, na kterém je případ účtován
- v opačném případě jen toho jednoho zdaného, to pokud zapíšete konkrétní druh například FD (faktury dotační)
- nebo více druhů při zadání 1. znaku skupiny druhů (například F = vyberou se záznamy v druzích dokladů FA / FD / FV / FP / FK ...)
- respektive vyjmenovaných druhů, které při zápisu oddělujete mezerou (například FP FD)
- v případě tápání lze použít F1 a MAUS nabídne číselník druhů dokladů k výběru

verze **24.03** 04.03.2024

kontrolní hlášení do EPO

Od 1.1.2024 provedlo MFČR technické změny v odesílání Kontrolního hlášení do EPO. A to bez jakéhokoliv oznámení, či upozornění.

změněn portál

Jednak byl změněn portál, přes který se písemnosti odesílají:

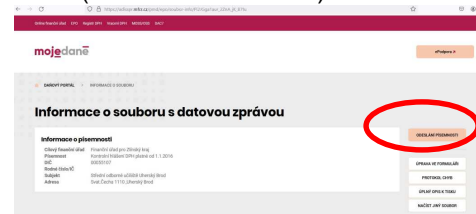
- původně: https://adisepo.mfcr.cz/adistc/adis/idpr_epo/epo2/spol/soubor_vyber.faces
- nově: <https://adisspr.mfcr.cz/pmd/epo/formulare?nacteni=1>
- což je portál nazvaný MOJE daně
- od verze 24.03 je i v MAUS nastaveno volání na nový portál

zpřísněny technické podmínky

Pokud vám portál MFČR bude hlásit neočekávané chyby bez dalšího vysvětlení, s případným dovětkem, ať to zkusíte později, pak jste narazili na nové zpřísněné podmínky. Dle názoru Finanční správy máte zastaralý operační systém, či internetový prohlížeč. Vyzkoušeno je, že při kombinaci Win10 a v prohlížeči Firefox 122 je vše OK.

pozměněný vzhled portálu

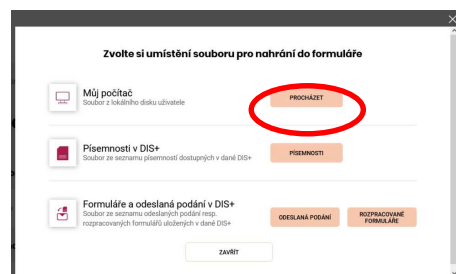
Jako první krok, když se dostanete na portál, je dotaz odkud se má písemnost načíst. Klikněte na **PROCHÁZET**, vedle návěští **Můj počítač**. Vyberte MAUSEM vygenerovaný XML soubor s Kontrolním hlášením tak, jak jste to dělali doposud. Standardně je to nejnovější XML soubor v adresáři C:\DPH-EPO\ (tak to nabízí MAUS).



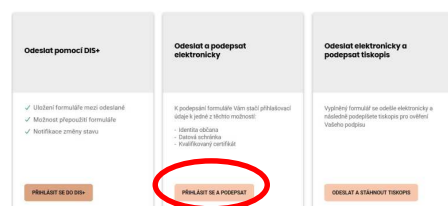
Portál vybraný soubor zpracuje a nabídne možnosti další činnosti. Je-li vše bez chyb, kliknete na tlačítko **ODESLÁNÍ PÍSEMNOSTI**.

Následně volíte jeden ze šesti způsobů, kterým potvrdíte svojí totožnost. Pokud to provádíte pomocí **PŘIHLÁŠIT SE A PODEPSAT**

datové schránky, klikněte na tlačítko **ODESLAT A PODEPSAT ELEKTRONICKY**. Tím je písemnost definitivně odeslána na EPO a vy si můžete nechat stáhnout



Zvolte si možnost pro odeslání formuláře



(vytisknout) kontrolní opis a potvrzení o podání.

sestavení kontrolního hlášení

Pokud kontrolní hlášení obsahuje doklady s tzv. Fatální (dle EPO nepřipustnou) chybou, jsou vám takové doklady zobrazeny. Pokud chyby neopravíte, postaví se k nim MAUS následujícím způsobem:

- u velkých dokladů A4 a B2, není-li vyplněno správné DIČ, jsou tyto převedeny do malých (A5, B3)
- doklady A1, A3 a B1, není-li vyplněno DIČ, jsou z kontrolního hlášení odstraněny, protože v EPO by neprošly
- doklady A2, není-li vyplněno DIČ, jsou v kontrolní hlášení ponechány, protože v EPO je možnost, ponechat doklad bez vyplněného DIČ

doklady s	- v A2 zůstanou	+
FATÁLNÍ	- vyřadí se (věty: A1, A3, B1)	X
chybou	- převedou mezi malé (A4, B2)	->

porovnání KH s přiznáním

Pokud potvrdíte větu C v přehledu připraveného kontrolního hlášení, zobrazí se přehled, sumarizující údaje KH podle struktury přiznání. V rámci bloku A2 = řádky přiznání 03–09 a 12 a 13, je nově uvedena suma i za řádky 12 a 13.

verze **24.02** 16.02.2024

DPH

Změny sazeb DPH platné od 1.1.2024 byly verzi na rok 2024 řešeny následovně:

- u kódů pro sníženou sazbu bylo nastaveno 12% (například 215, 315, 316)
- kódy pro 2. sníženou sazbu byly v číselníku kódů DPH zcela odstraněny (například 205, 305, 306)

To bylo z hlediska zákona správné řešení. Ale teď se ukazuje, že ne už tak z hlediska skutečného zpracování DPH. Uživatelé, kteří správně účtují faktury přijaté tak, že náklady umísťují do měsíce (roku) skutečného užití (například 30.12.2023) a nárok na odpočet do měsíce (roku), kdy k nim faktura skutečně dorazí (například 5.12.2024) by vůbec nebyli schopni sestavit Daňové přiznání k DPH za 1.Q 2024. Protože by kódy na 2. sníženou sazbu, použité v roce 2023, nebyl MAUS vůbec schopen zařadit do přiznání.

Proto jsme to museli vyřešit jinak. V MAUS budou do číselníku vráceny kódy 2. snížených sazeb s tím, že u nich bude uvedeno nulové procento.

přiznání nemusí vypadat formálně dobře

Při sestavení daňového přiznání může lehce dojít k tomu, že na řádku, kde se vykazuje snížená sazba, nebude dodržena povolená odchylka 7 promile. Procento v přiznání bude vysvíceno červeně. To proto, že se do řádku, kde je očekáváno 12% mohou sečíst hodnoty se správnou letošní sazbou 12%, ale i s loňskou sazbou 15%, či dokonce se loňskou sazbou 10%. To by ale mělo na FÚ projít, protože jinak to být ani nemůže. Ostatně taková situace již vícekrát v minulosti nastala, při změnách sazeb DPH.

nabídka kódů DPH

Při účtování nových dokladů se na F1 budou nabízet vlastně i již neplatné kódy původně určené pro 2. sníženou sazbu. Proto si, prosím, dejte větší pozor, abyste tyto kódy. Tato schizofrenní situace bude platit pocený rok. Protože i při ročním výpočtu vypořádacího koeficientu musí být zpracovány i loňské kódy.

další přehled čerpání dotací (po fakturách)

Při kontrolách čerpání účelových dotací je mnohdy vyžadován přehled prvotních dokladů (faktur), které s dotací souvisí. Ve volbě **Uzávěrka - 3 . Tisk sestav - 4. Financování - 3 . Jednotlivé dotace - 6. Totální sumář** lze takový přehled, i za období více let, pořídit. A to zadáním správných parametrů.

Kód transferu

- zadáte 1. znak označení příslušného transferu, jak si jej vedete ve svém účetnictví (například **B.**)
- máte-li jen jeden takový transfer, provede se výběr jen takových záznamů, kde je transfer účtován.
- máte-li transfer tzv. dělený, například B1 = státní rozpočet / B2 = eurobondy / B3 = krajský rozpočet, udělá s přehled za jednotlivé dílčí dotace a za všechny dotace dohromady
- máte-li více dotací, které k sobě patří, například B K M, pak zadáte všechny tři písmena oddělena mezerou. V takovém případě se udělá přehled za B1, B2, B3, a sumárně B / K1, KAA, KAB a sumárně K / MX a MY a sumárně M a konečně i sumárně za všechny dotace dohromady
- v případě tápání lze použít F1 a MAUS nabídne číselník dotací k výběru

Datum účetního případu od - do

- ponecháte-li nabídnuté hodnoty, vyberou se všechny záznamy aktuálního roku
- lze povést i zúžení období např. na 1. Q aktuálního roku
- ale také lze období rozšířit i do minulých let, například za poslední čtyři roky od aktuálního 2024 (například od 1.7.2020 - 30.6.2024, tedy na dobu, kdy nedotační titul realizoval
- v takovém případě se MAUS pokusí vyhledat i data minulých let a pokud se mu to podaří, zařadí je do přehledu. O tom, jak se mu data daří nalézt, vás informuje. Vyhledávání se provádí tzv. natvrdo, tedy tam, kde by data při standardní instalaci měla být. Tedy rok 2020 v adresáři C:\MAUS2001\, rok 2021 v adresáři C:\MAUS2101\, rok 2023 v adresáři C:\MAUS2301\. Pokud tomu tak není MAUS data minulých let nenalezne.
- **RADA** – máte-li data na svém PC v jiných adresářích, například rok 2021 v C:\UC_MA_21\ pak doporučuji vytvořit si na disku adresář s očekávaným názvem C:\MAUS2301\ a do něj následně standardními funkcemi operačního systému zkopírovat buď kompletní obsah C:\UC_MA_21\, nebo z něj stačí jen dva soubory UDOKLP.DBF a UDOKLH.DBF. To funkci MAUSu pro vyhledávání dat minulých let postačí.

Vybraná střediska

- pokud nic nezadáte, vyberou se všechny záznamy bez ohledu na zapsané středisko
- v opačném případě jen toho jednoho zdaného, to pokud zapíšete konkrétní středisko například 15
- nebo více středisek při zadání 1. znaku skupiny středisek (například 1 = vyberou se záznamy se středisky 1 / 11 / 15 / 17 / 1A / 1B ...)
- respektive vyjmenovaných středisek, která při zápisu oddělujete mezerou (například 15 23 57)
- v případě tápání lze použít F1 a MAUS nabídne číselník středisek

Které účty

- lze zvolit. Výsledkové (5 + 6 , respektive 7 + 8) / Rozvahové / Podrozvahové / Vše
- standardně se nabízejí Výsledkové

Podrobnost

- určujete, o jaký přehled se má vlastně jednat: **Výpis** = vypisují se jednotlivé účetní záznamy / vše ostatní = vypisují se jen sumáře.
- **Sumář SE + AE** (mezisoučty i za analytiky) / **Totál SE** (sumarizace jen podle syntetických účtů)
- **Faktura** = sumarizace podle prvotních dokladů (za účty se nesumarizuje)

Jednotlivé roky

- zadání tohoto parametru je důležité jen v případě, že jste zvolili účetní období zahrnující více let
- **Sumárně** = nebude se provádět mezisoučet za jednotlivé roky (standardní nabízená možnost) / **Jednotlivě** = provádí se mezisoučet i za jednotlivé roky

Setřídění

- tento parametr není akceptován u **Podrobnosti = Faktura**, protože tam je setřídění dáno rokem a číslem dokladu podle KFP
- jinak parametr určuje v rámci čeho se provádí sumarizace. Například při výběru **Dotace + SE** (standard) se za jednotlivé dotační tituly sumarizují účetní údaje podle syntetiky. Ale pro **Rok + SE + dotace** je to tak, že se pro jednotlivé roky samostatně provádí sumář po jednotlivých syntetičkách a v rámci nich s vyčíslením, která dotace má kolik na dané syntetice

Záhlaví

- vybíráte jednu za dvou možností popisu sloupečků sestavy: Výdaje / příjmy (standard) či Má Dáti / Dal.
- u parametru **Podrobnosti = Faktura**, není popis sloupců volitelný, je pevný

Vybrané druhy dokladů

- pokud nic nezádáte, vyberou se všechny záznamy, bez ohledu na druh dokladu, na kterém je případ účtován
- v opačném případě jen toho jednoho zdaného, to pokud zapíšete konkrétní druh například FD (faktury dotační)
- nebo více druhů při zadání 1. znaku skupiny druhů (například F = vyberou se záznamy v družích dokladů FA / FD / FV / FP / FK ...)
- respektive vyjmenovaných druhů, které při zápisu oddělujete mezerou (například FP FD)
- v případě tápání lze použít F1 a MAUS nabídne číselník druhů dokladů k výběru

Sestava

- jak je vidět na ukázce, provádí se sumář za vypsání faktury v rámci dotace, v rámci všech dotací a v rámci roku + na konci sestavy je sumář celkový
- o faktuře se vypisují tyto údaje: číslo faktury (variabilní symbol, pod kterým si ji vede dodavatel) / IČ dodavatele / část názvu dodavatele + popis za co to je (z poznámky u faktury) / měsíc + duh dokladu + pořadí dokladu (mělo by odpovídat číslu faktury v knize faktur přijatých) / datum účetního případu
- částky se vypisují: co je z faktury určeno na dotaci / případně celková částka faktury (pokud je jiná než to, co jde na dotaci) / a případný rozdíl mezi celkovou částkou a tím, co jde na dotaci

Střední škola polytechnická Kyjov
příspěvková organizace

DOTACE B

(ver.23.03) str: 2
18.09.2023

č.fakt.	IČ	na dotaci	faktura celk.	rozdíl	popis	poč.analytik	záznamů
2219001	00837385	855,-			SŠ Strážnice -SŠ Strážnice	12 FK 54	2 01.12.22
2022002	62845632	7.920,-			Restaurace na S -strava žáků	12 FK 55	2 01.12.22
2201002	25526014	3.626,50			Baník Ratíškovice -doprava žáků	12 FK 56	2 01.12.22
22475	67004997	6.570,-			Jiří Kopeček -doprava žáků	12 FK 57	2 01.12.22
2022205	68027974	14.457,-			Miroslav Krýsa -doprava žáků	12 FK 58	2 04.12.22
1991222	74828114	5.760,-			Dejl Martin -strava žáků	12 FK 59	2 08.12.22
220122	06496199	7.200,-			Karin Gastro -strava žáků	12 FK 60	2 12.12.22
4230788	00011754	3.025,-			Linde Gas a.s. -materiál na k	12 FK 61	2 13.12.22
2022096	61746568	7.792,-			Kotek Jindřich -doprava žáků	12 FK 62	2 30.12.22
dotace B		472.619,16			Implementace KAP JMK II		58
všechny dotace		472.619,16			NÁKLADY		58
rok 2022		472.619,16					58
1230000	28276054	2.303,-			Výrobní lahůdek -Výrobní lahůd	01 FK 1	2 19.01.23
2023001	10577491	4.320,-			Škopík Autodopr -doprava žáků	01 FK 2	2 23.01.23
23017	67004997	4.777,-			Jiří Kopeček -doprava žáků	02 FK 4	2 01.02.23
123020	01803905	4.532,-			Gastro rose com -strava žáků S	03 FK 5	2 03.03.23
2301040	26257114	9.878,44			PRODEX CZ, s.r. -mat.pro svař.	03 FK 6	2 20.03.23
2023004	05469848	6.344,-			Groot Food -strava žáků S	03 FK 7	2 23.03.23
2301018	62814362	18.950,56	22.369,89	3.419,33	Lubor Sedlář -mat.pro svař.	03 FK 8	2 27.03.23
2023023	68027974	8.677,-			Miroslav Krýsa -doprava žáků	03 FK 9	2 06.03.23
2023040	68027974	7.583,-			Miroslav Krýsa -doprava žáků	04 FK 10	2 01.04.23
2023046	68027974	7.617,-			Miroslav Krýsa -Doprava žáků	04 FK 11	2 01.04.23
2301010	75632934	5.250,-			Trnková Petra -Strava žáků S	04 FK 12	2 12.04.23
2393010	00642215	9.660,04			Delirest -strava žáků S	04 FK 13	2 05.04.23
2023047	68027974	8.810,-			Miroslav Krýsa -doprava žáků	04 FK 14	2 17.04.23
23098	67004997	27.046,-			Jiří Kopeček -doprava žáků	04 FK 15	2 19.04.23
2302003	49941666	1.103,-			Tomáš Machalíne -Machalínek To	05 FK 17	2 10.05.23
2023047	14638631	8.740,-			Zatloukal Frant -strava žáků	06 FK 18	2 02.06.23
2023085	68027974	7.464,57	9.629,-	2.164,43	Miroslav Krýsa -doprava žáků	06 FK 19	2 15.06.23
dotace B		143.055,61	148.639,37	5.583,76	Implementace KAP JMK II		17
všechny dotace		143.055,61	148.639,37	5.583,76	NÁKLADY		17
rok 2023		143.055,61	148.639,37	5.583,76			17
C E L K E M		1.643.505,65	1.653.324,41	9.818,76			83

uzamknutí minulých let

Stalo se uživateli, že když se díval do dat minulých let, omylem si v dávno již uzavřeném dokladu vymazal nějaké záznamy a doklad byl náhle nezaúčtovaný a data a výkazy tak neodpovídala skutečnosti toho roku. Proto jsme do SW přidali volbu **Uzávěrka - 8. Omykáč chod - 5. Uzavřít minulé roky**. MAUS projde jen standardně nazvané adresáře na disku C:. Standard = \MAUSrrpp\, kde rr = rok (například 2020 = 20, 2021 = 21, 2023 = 23) a pp =pořadí organizace v rámci roku (například 01, 02, 03, 11... 99). Najde-li takový adresář a v něm data pro SW MAUS a jsou-li tato data z let před aktuálním rokem, ve kterém v SW účtujete, NAUS taková data uzamkne, aby je nešlo při následném prohlížení, být i je omylem otevřít a změnit.

opravy

Pokud bylo na dokladu něco rušeno a nebyl proveden výmaz zrušených záznamů, tak při tisku přes formulář se tiskly i tyto vyřazené záznamy.

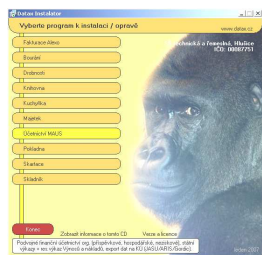
PAP XI

Opravena konverze fiktivních IČ pro sáty. Je-li v záznamu uvedena vazba na partnera z jiné země (například DE - Německo / SK - Slovensko / atp.) je toto IČ do XML souboru vloženo v minimalizované podobě. Tedy jen jako DE / SK / atp.) a ne v plné formě doplněné vodíciemi nulami. Tedy jako 000000DE / 000000SK / atp.

rozeslána nová verze pro rok 2024

**podvojný finanční účetnictví
pro příspěvkové organizace na rok 2024****MAUS 24.xx****Vážení uživatelé,** před tím, než začnete instalovat novou verzi, před datovou uzávěrkou, uložte si mimo počítač (na Flash Disk či disketu).**kopie
do trezoru****A instalace MAUS 24.xx pro rok 2024**

1. vložte CD do mechaniky (potiskem nahoru) - máte-li pro CD mechaniku aktivován tzv. „AUTORUN“ (automatické spuštění programu z CD po jeho vložení do mechaniky), spustí se ovládací program sám. Nemáte-li „AUTORUN“ aktivován, musíte si spustit instalační program sami (například: *Start - Spustit - E:INSTALUJ* - je-li ve vašem počítači CD mechanika jako E:, respektive F:INSTALUJ, je-li CD mechanika jako F:).

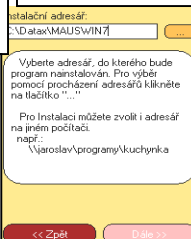


2. volte **Účetnictví MAUS** - výběr provádějte myší, či šipkami k ovládání kurzoru. Vybrané je žluté, ostatní oranžové. Po zvolení software se nabídne menu s činnostmi.

3. volte **Instalace verze 24.01** - program zobrazí licenční podmínky, informující o podmínkách provozování software MAUS. Klikněte na **Souhlasím**.

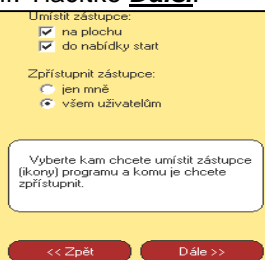
5. umístění ikon neměňte. Nechte vytvořit novou **MAUS 2024** pro rok 2024. Ikony, které jste měli, vám zůstanou funkční. Tlačítko **Další**.

4. instalační adresář - nabídne se standardní adresář: **C:\DATA\MAUSWI24**. Adresář neměňte a klikněte na tlačítko **Další**. Chcete-li použít jiný, již existující, můžete užít funkci pro vyhledávání, kliknutím na (...) za názvem adresáře. Zadáte-li neexistující, bude adresář instalátorem vytvořen.



6. provedení instalace - teprve kliknutím na **Instalovat** se do vašeho PC z CD zkopírují potřebné soubory, o čemž vás informuje průběhový teploměr.

7. automatické spuštění konfigurace Na 1. dotaz, zda chcete pracovat **Automaticky / Ručně**, odpovězte **Automaticky** (nabízí se). To, co dělá program sám, byste stejně museli provést

**7. AUTOMATICKY 7a. na PC s MAUS23 a daty 2023**

- SW vyhledá datový adresář roku 2023 (standard je **C:\MAUS2301**)
- dle něj založí (i data) odpovídající roku 2024 (standard **C:\MAUS2401**)
- nový adresář „připojí“ k programu a v datech provede všechny potřebné kroky, k jejich sladění s novou verzí / o průběhu jste informováni

7b. na novém PC

- spustí se funkce „**založit adresář**“
- nabídne standardní **C:\MAUS2301**
- potvrzením jej založí a „připojí“ k SW
- provede všechny kroky, k jejich sladění

7. RUČNĚ 7c. na PC s MAUS23 a daty 2023

- volíte funkci **F6 - Kopírovat**
- na dotaz „**Zvolte způsob přidání adresáře**“ volíte **Minulý rok**
- potvrdíte „**MAUSWI20**“ (**OK**) = zobrazí se loňské datové adresáře
- vyberete ten, s daty roku 2023 (MAUS2301) - SW zobrazí údaje adresářů: původní (MAUS2301) a cíl (MAUS2401) (**OK**)
- SW se dotáže, má-li kopírovat, potvrdíte: **<Kopírovat>**
- vypisují se kopírované soubory a pak SW nabídne funkci ke zpracování **Reinstalace**, kterou potvrdíte **<Enter>**
- pak jen 2x nabízené údaje potvrdíte **OK**
- pak vytvořte kopii dat = **Uložit** a volte **Konec** (pro 1. subjekt)

7d. na nové PC

- není připojený žádný adresář
- vy volíte funkci **F5 - Založit**
- určíte, o jaký typ instalace se jedná:
- **Lokální**=standardní / **Sít'ová**= více uživatelů
- **hlavní**=u PC hlavní účetní / **vedlejší**= jinde
- potvrdíte standardní adresář **C:\MAUS2401**
- zadáte: název, rok=**2024**, základní verze = **Škola** a kliknete na **OK**
- potvrdíte nabídnutou funkci **Instalace**
- 2x nabízené údaje potvrdíte **OK**
- vytvořte kopii dat = **Uložit** a volte **Konec**

Máte-li data více subjektů (roků), proveďte vše znovu (pěkně od funkce **F6 - Kopírovat** / respektive **F5 - Založit**)

POZOR, vždy se nabízí adresář MAUS2401. Vy musíte zadat jiný (např. MAUS2402), abyste dříve zpracovaný adresář nepřepsali novými daty.

8. ukončení instalace Po provedení konfigurace se vrátíte zpět do Instalátoru, který se dotáže, zda má rovnou spustit nově instalovaný program (*Spustit program*). To nemusíte, klikněte na tlačítko **Zpět do menu**, které vás přenesne na úvodní nabídkové menu jednotlivých software. Tam přes tlačítko **Konec** ukončíte činnost Instalátoru. Pak vyjmete CD z počítače a uložíte si jej na bezpečné místo, či jej použijete k nahrání nové verze jiných software. Po celou dobu práce, chcete-li instalaci přerušit, či se vrátit o krok zpět, můžete tak učinit, kliknutím na tlačítko **Zpět**.

1. spustíte instalovaný program **MAUS 24.xx** pro rok **2024** a v něm postupně provedíte následující body.
2. ve volbě **Servisní - Status - Vybrané účty** zadejte analytiku, na kterou má být účtován hospodářský výsledek roku 2023 **431 xxx**. Díky tomu se analytika následně při datové uzávěrce doplní do dokladu počátečního stavu a vy ji pro jednotlivé činnosti v dokladu nebudete muset doplňovat. Pokud si pro každý rok zadáváte speciální analytiku, pak si ji nejdříve vložte do účtového rozvrhu **Účtový rozvrh - Aktualizace - 2024 - Analytika**.
3. uložte si data konce roku 2023 - kopie do trezoru: *Uzávěrka - Kopie do trezoru - Kopie do trezoru - FlashDisk*
4. vytiskněte 3 sestavy - předvahy za rok 2023:
- *Uzávěrka- Tisk sestav- 2.Předvahy a obraty - 1.Předvaha / 3. – závěrečná / - 7.Konečný účet rozvažný.*
5. spustíte volbu **Uzávěrka - 8.Uzavření roku - Uzavření roku 2023**

5.1. kontrola nezaúčtovaných

MAUS na začátku zkontroluje, jestli máte všechny doklady zaúčtovány. Není-li tomu tak, upozorní vás na to. Vy máte možnost uzávěrku přerušit, nezaúčtovaný doklad vyřešit a pak se vrátit k uzávěrce později. Druhou možností je pokračovat v uzávěrce. Pak budou nezaúčtované doklady zrušeny a nebudou tedy zahrnuty do uzávěrky.

5.2. PAP MAUS se dotáže: Máte povinnost v roce 2024 vykazovat „Pomocné analytické přehledy“ (PAP) ?

- **Není povinnost PAP** = nepatříme mezi takové organizace
- **Je povinnost PAP** = patříme mezi takové organizace

5.3. rozvrh + doklady roku 2024

MAUS vytvoří účtový rozvrh roku 2024.

MAUS automaticky provede uzávěrku 2023

- spočítá **HV**
- a **vynuluje** účty tříd 5+6 (7+8).

MAUS vytvoří „speciální“ účetní doklady :

- **07** = doklad počátečního stavu
- **0S** = doklad počátečního stavu rozpisu saldokonta
- **0Y** = doklad s nároky na odpočet DPH, přecházející z roku 2023 do roku 2024
- **00** = přenos pro výsledkovkové účty z roku 2023 (pro možnost sestavení správných výkazů roku 2024)

po provedení datové uzávěrky

6. zkontrolujte rozvrh (v *Účtový rozvrh - Aktualizace - 2024 - Analytika* si doplňte chybějící analytiky.)
7. zkontrolujte speciální doklady

Již mnoho let MAUS nechává doklady počátečního stavu (07) a Počátečního stavu saldokonta (0S) nezaúčtované. A to záměrně. Aby účetní měl povinnost je alespoň otevřít, podívat se do nich a tím se ujistit, že roční závěrkový datový chod proběhl dobře (*Denní práce - Kontrola dokladů -Speciální*).

- Jsou-li v dokladech položky označeny příznakem chyby (některý účetní symbol je červeně podbarvený)
 - buď ručně opravíte účetní symbol na hodnotu povolenou v rozvrhu 2024
 - nebo doklad odložíte a doplníte (opravíte) potřebné údaje v *Účtový rozvrh - Aktualizace - 2024 - Analytika* a pak doklad znovu otevřete a položku případně přeúčtujete
- položky, které z nějakého důvodu nebyly převedeny správně se syntetikou nebo analytikou platnou pro rok 2024, opravíte přímo přepsáním symbolu,
- položky, které vyžadují sloučení zůstatků dvou a více analytik do jediné, opravte zápisem salda zůstatků pod správnou analytiku a zrušením (<Delete>) položek přebytečných,
- položky, které vyžadují rozdělení zůstatku na více analytik, opravíte přidáním (<Insert>) nových položek s chybějícími analytikami a zápisem dílčích zůstatků pod správné analytiky.

Tyto úpravy nejsou nic nového. Provádějí se každý rok. Lze je provádět postupně (i po několik týdnů). Speciální doklady lze opakovaně otevřít, opravit třeba jen něco a doklad odložit "nezaúčtovaný", dokud nebudou všechny chyby odstraněny a doklad půjde "zaúčtovat". Mezitím lze normálně účtovat doklady roku 2024.

8. Vytiskněte sestavu **počátečního účtu rozvažného** na rok 2024: *Uzávěrka - Tisk sestav - 2.Předvahy a obraty- 5.Počáteční účet rozvažný*. Nejde-li doklad počátečního stavu vytisknout, znamená to, že doklad **07-počáteční stav** není zaúčtován. Doklad obsahuje formální chyby, které jsou v rozporu s účtovým rozvrhem (viz předchozí bod). Doklad lze tisknout, jen je-li zaúčtovaný. Musíte opravit ve volbě *Denní práce - Kontrola dokladů - Speciální doklady*.

9. Vytiskněte doklady **počátečního stavu** a **sborník saldokonta** na rok 2024: *Denní práce - Kontrola dokladů - Speciální doklady - 07-Počáteční stavy / - 0S-Sborník saldokonta*

Je-li vše v pořádku tak můžete účtovat rok 2024.

podrobné informace o změnách DPH od 1.1.2024

obecně

Změny DPH od 1.1.2024 přináší tzv. **konsolidační balíček 2024**.

DPH se podle něj uplatňuje:

- v základní sazbě 21 %
- nebo ve snížené sazbě
 - snížená sazba daně byla od 1.1.2015 rozdělena na první sníženou sazbu = 15 % a na druhou sníženou sazbu = 10 %
 - od **1.1.2024** se bude uplatňovat opět jen jedna snížená sazba daně, která bude činit **12 %**.

nastavení v SW

Se provede automaticky. Hodnoty sazeb naleznete ve volbě **Servisní - Status** - záložka **Status**.

zásadní změny v sazbách DPH od 1.1.2024

- u dodání potravin se namísto sazby 15 % bude uplatňovat sazba 12 %
- u dodání nealkoholických nápojů (s výjimkou vybraných nápojů) se bude uplatňovat sazba 21 % namísto sazby 15 %
- základní sazba DPH 21 % se bude nově uplatňovat u dodání palivového dřeva a řezaných květin
- u služeb se základní sazba DPH 21 % bude nově uplatňovat u kadeřnických a holičských služeb, u podávání točeného piva, u podávání nealkoholických nápojů (s výjimkou podávání kohoutkové vody a vybraných nápojů) u služeb autorů a umělců, sběru, přepravy a skládkování komunálního odpadu, u oprav obuvi, kožených výrobků a kol, u úklidových prací
- namísto 21% sazby se od 1.1.2024 bude 12% sazba uplatňovat u příležitostné autobusové přepravy osob
- sazba 12 % je výslovně stanovena pro provoz lyžařských svahů
- u knih, a to i u elektronických se bude uplatňovat osvobození od daně s nárokem na odpočet daně na vstupu
- snížená sazba 12 % se uplatní u novin a časopisů, a to jak tištěných, tak elektronických

příloha č.2 k zákonu č. 235/2004 Sb. - Seznam služeb podléhajících snížené sazbě daně

CZ - CPA	služba
36.00.2	Úprava a rozvod vody prostřednictvím sítí.
37	Odvádění a čištění odpadních vod včetně ostatních služeb souvisejících s těmito činnostmi.
49	Pozemní hromadná doprava osob a jejich zavazadel; osobní doprava lyžařskými vleky.
50	Vodní hromadná doprava osob a jejich zavazadel.
55	Ubytovací služby
56 *	Stravovací služby s výjimkou podávání nápojů jiných než pitné vody a vybraných nápojů; podávání pitné vody a vybraných nápojů.
59.14, 90, 91	Poskytnutí oprávnění ke vstupu na představení, do divadel, do cirkusů, zábavních parků, na koncerty, do muzeí, do zoologických zahrad, do kin, na výstavy a na podobné kulturní události nebo do podobných kulturních zařízení; poskytnutí oprávnění ke vstupu do botanických zahrad, přírodních rezervací a národních parků.
77, 85, 91	Půjčování nebo nájem novin, časopisů a periodik, na jejichž dodání se uplatňuje snížená sazba daně, pokud se jedná o veřejné knihovnické a informační nebo další služby poskytované podle knihovního zákona nebo obdobné služby poskytované podle jiného právního předpisu.
86 / 87	Zdravotní péče / Sociální péče
88.10, 88.91	Domácí péče o děti, staré, nemocné nebo zdravotně postižené občany.
93.11, 93.12, 93.13, 93.29.11, 93.13, 93.29.11, 93.29.19	Poskytnutí oprávnění ke vstupu na sportovní události; použití krytých i nekrytých sportovních zařízení ke sportovním činnostem; služby související s provozem rekreačních parků a pláží; provoz lyžařských svahů.
96.03	Pohřební a související služby mimo pohřebních služeb pro zvířata.
96.04	Služby tureckých lázní, saun, parních lázní a solných jeskyní.

* Vybraným nápojem se pro účely daně z přidané hodnoty rozumí nealkoholický nápoj, pokud jde o

- a) mléko a tekuté mléčné výrobky uvedené pod kódy nomenklatury celního sazebníku v kapitole 4,
- b) nápoje uvedené pod kódy nomenklatury celního sazebníku 2202 99 11 a 2202 99 15,

- c) mléko a tekuté mléčné výrobky podle písmene a) a nápoje podle písmene b) obsahující přidaný cukr nebo jiné sladidlo, přísadu nebo jinou potravinu, pokud si zachovávají podstatný charakter mléka nebo tekutých mléčných výrobků podle písmene a) nebo nápojů podle písmene b).

Nealkoholickým nápojem se pro účely daně z přidané hodnoty rozumí nápoj jiný než alkoholický nápoj podle zákona č. 65/2017 Sb., o ochraně zdraví před škodlivými účinky návykových látek, ve znění pozdějších předpisů.

příloha č.3 k zákonu č. 235/2004 Sb.- Seznam zboží podléhajícího snížené sazbě daně

Název

kód nomenklatury celního sazebníku	zboží
2201	Pitná voda.
01-05, 07-23, 25	Potraviny; krmiva pro zvířata; živá zvířata, semena, rostliny a přísady, obvykle určené k přípravě potravin; výrobky obvykle používané jako doplněk nebo náhražka potravin. Mimo nápojů a vody; to neplatí pro vybrané nápoje.
0601, 0602, 07-12	Živé dřeviny a jiné rostliny; cibule, kořeny a podobné. Rostliny a semena
28-30	Sorbit pro diabetiky, aspartam, sacharin a jeho soli, antibiotika, farmaceutické výrobky - jen určené pro zdravotní služby, prevenci nemocí a léčbu pro humánní lékařské účely; radiofarmaka, očkovací látky, léky, kontrastní prostředky pro rentgenová vyšetření, diagnostické reagenty určené k podávání pacientům, chemické antikoncepční přípravky na hormonálním základě - určené pro zdravotní a veterinární služby, prevenci nemocí a léčbu pro humánní a veterinární lékařské účely.
4902, 8523	Noviny, časopisy a periodika, včetně zvukového záznamu přednesu jejich obsahu, pokud nejde o zboží, u kterého reklama představuje více než 50 % obsahu, nebo které výlučně nebo převážně sestává z hudebního zvukového nebo audiovizuálního obsahu.
01-96	Zdravotnické prostředky a jejich příslušenství podle nařízení Evropského parlamentu a Rady upravujícího zdravotnické prostředky: diagnostické zdravotnické prostředky in vitro upravujícího diagnostické / pokud jsou zhotovené podle předpisu kvalifikovaného zdravotnického pracovníka, určeného k použití pouze pro jednoho konkrétního pacienta / které jsou určené pro jedno použití.
9001 30	Kontaktní čočky, které jsou zdravotnickými prostředky podle nařízení o zdravotnických prostředcích.
9001 40	Brýlové čočky ze skla, které jsou zdravotnickými prostředky.
9001 50	Brýlové čočky z ostatních materiálů, které jsou zdravotnickými prostředky
9003	Obruby a obroučky pro brýle, pro ochranné brýle nebo pro podobné výrobky, a jejich části a součásti, které jsou zdravotnickými prostředky.
9004	Brýle korekční, ochranné nebo jiné a podobné výrobky, které jsou zdravotnickými prostředky
901831, 901832, 9018 39 00	Injekční stříkačky, jehly, katétry (cévky), kanyly a podobné výrobky, které jsou zdravotnickými prostředky.
9019	Přístroje pro mechanoterapii; masážní přístroje; psychotechnické přístroje; přístroje pro léčbu ozonem, kyslíkem, aerosolem, dýchací oživovací přístroje nebo jiné léčebné dýchací přístroje.
9020 00 00	Ostatní dýchací přístroje a plynové masky, kromě ochranných masek bez mechanických částí a vyměnitelných filtrů, které jsou zdravotnickými prostředky.
9021	Ortopedické pomůcky a přístroje, včetně berlí, chirurgických pásů a kýlních pásů; dlahy a jiné prostředky k léčbě zlomenin; umělé části těla; pomůcky pro nedoslýchavé a jiné prostředky nošené v ruce nebo na těle anebo implantované v organismu ke kompenzování následků nějaké vady
9025	Teploměry, které jsou zdravotnickými prostředky podle nařízení o zdravotnických prostředcích.
9026	Přístroje a zařízení na měření hladiny, tlaku nebo jiných proměnných charakteristik kapalin nebo plynů, které jsou zdravotnickými prostředky.
48, 64, 66, 84, 85, 87, 90, 91	Zboží pro osobní používání nemocným nebo zdravotně postiženými k léčení nemoci nebo zdravotního postižení nebo ke zmírnění jejich důsledků: <ul style="list-style-type: none"> - Braille papír / Osobní a kuchyňské váhy s hlasovým výstupem - Psací stroje a stroje na zpracování textu (slovní procesory) upravené - Elektronické kalkulačky a počítače s hlasovým nebo hmatovým výstupem nebo hardwarovým adaptérem pro zvětšování písma a obrazu, a jejich jednotky a přídatná zařízení - Braillovská počítačová tiskárna, klávesnice pro nevidomé a jiné výstupní a vstupní jednotky počítače pro zpracování hmatového písma - Jednotky počítačů a přídatná zařízení k počítačům umožňující jejich ovládání osobami se sníženou jemnou motorikou nebo amputovanými končetinami - Telefony a videotelefony konstruované pro použití neslyšícími osobami - Zvětšovače televizního obrazu pro nevidomé a částečně vidící osoby - Speciální akustické nebo vizuální přístroje pro neslyšící, nevidomé a částečně vidící osoby - Ruční ovládání nožních pedálů, ruční páky, včetně řadicí páky, pro tělesně postižené osoby - Hodinky a budíky s hmatovým, světelným, nebo hlasovým výstupem s pouzdem jiným než z

	drahých kovů - Části a součásti těchto výrobků, u kterých je čestným prohlášením doloženo, že zboží náleží k určitému výše uvedenému druhu zboží.
94	Dětské sedačky do automobilů.