

korporátní verze

Opraven výkaz Rozvaha. Bylo li účtováno na řádky 025 a 026, tak pro chybně uvedené klíče k sumarizaci se při zaokrouhlení nesprávně načelí sumární řádek.

nezisková verze

Pro jednoho uživatele, kterému se ztrácela informace, že účtuje podle vyhlášky 504.

verze 24.04 7.03.2024

Drobná oprava pro potřeby jediného uživatele.

kontrolní hlášení do EPO

Od 1.1.2024 provedlo MFČR technické změny v odesílání Kontrolního hlášení do EPO. A to bez jakéhokoliv oznámení, či upozornění.

změněn portál

Jednak byl změněn portál, přes který se písemnosti odesílají:

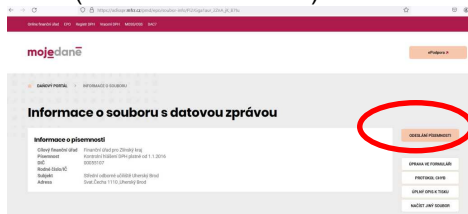
- původně: https://adisepo.mfcr.cz/adistc/adis/idpr_epo/epo2/spol/soubor_vyber.faces
- nově: <https://adisspr.mfcr.cz/pmd/epo/formulare?nacteni=1>
- což je portál nazvaný MOJE daně
- od verze 24.03 je i v MAUS nastaveno volání na nový portál

zpřísněny technické podmínky

Pokud vám portál MFČR bude hlásit neočekávané chyby bez dalšího vysvětlení, s případným dovětkem, ať to zkusíte později, pak jste narazili na nové zpřísněné podmínky. Dle názoru Finanční správy máte zastaralý operační systém, či internetový prohlížeč. Vyzkoušeno je, že při kombinaci Win10 a v prohlížeči Firefox 122 je vše OK.

pozměněný vzhled portálu

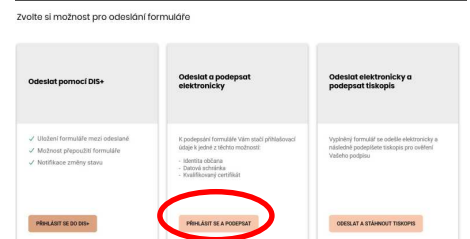
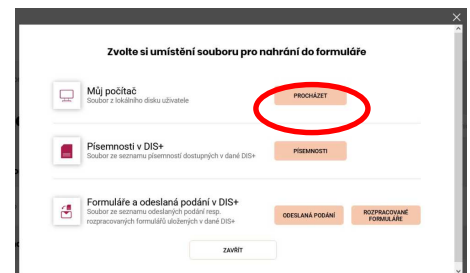
Jako první krok, když se dostanete na portál, je dotaz odkud se má písemnost načíst. Klikněte na **PROCHÁZET**, vedle návěští **Můj počítač**. Vyberte MAUSEm vygenerovaný XML soubor s Kontrolním hlášením tak, jak jste to dělali doposud. Standardně je to nejnovější XML soubor v adresáři C:\DPH-EPO\ (tak to nabízí MAUS).



Portál vybraný soubor zpracuje a nabídne možnosti další činnosti. Je-li vše bez chyb, kliknete na tlačítko **ODESLÁNÍ PÍSEMNOSTI**.

Následně volíte jeden ze šesti způsobů, kterým potvrdíte svojí totožnost. Pokud to provádíte pomocí

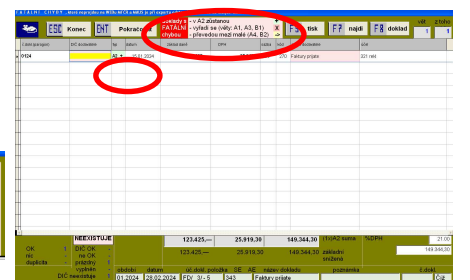
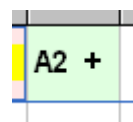
datové schránky, klikněte na tlačítko **PŘIHLÁSIT SE A PODEPSAT** v prostřední záložce v horní řadě **Odeslat a podepsat elektronicky**. Tím je písemnost definitivně odeslána na EPO a vy si můžete nechat stáhnout (vytisknout) kontrolní opis a potvrzení o podání.



sestavení kontrolního hlášení

Pokud kontrolní hlášení obsahuje doklady s tzv. Fatální (dle EPO nepřipustnou) chybou, jsou vám takové doklady zobrazeny. Pokud chyby neopravíte, postaví se k nim MAUS následujícím způsobem:

doklady s	- v A2 zůstanou	+
FATÁLNÍ	- vyřadí se (věty: A1, A3, B1)	X
chybou	- převedou mezi malé (A4, B2)	->



- u velkých dokladů A4 a B2, není-li vyplněno správné DIČ, jsou tyto převedeny do malých (A5,B3)
- doklady A1, A3 a B1, není-li vyplněno DIČ, jsou z kontrolního hlášení odstraněny, protože v EPO by neprošli
- doklady A2, není-li vyplněno DIČ, jsou v kontrolní hlášení ponechány, protože v EPO je možnost, ponechat doklad bez vyplněného DIČ



porovnání KH s přiznáním

Pokud potvrdíte větu C v přehledu připraveného kontrolního hlášení, zobrazí se přehled, sumarizující údaje KH podle struktury přiznání. V rámci bloku A2 = řádky přiznání 03 –09 a 12 a 13, je nově uvedena suma i za řádky 12 a 13.

verze **24.02** 16.02.2024

KONTROLNÍ HLÁŠENÍ období: 01/2024 ze dne: 28.02.2024 záznamů: (2)

ESC Konec **FG** Tisk

věta "C" - kontrola na DPH přiznání (sumární údaje)

A1 - B3 věta kontrolního hlášení
01 - 41 řádek daňového přiznání

mezi Kontrolním hlášením a daňovým přiznáním:
k DPH je kontrolováno jen 8 údajů uvedených
v tabulce s bílým podsvícením

XX.XXX.XX

přev. DPH-dávatel A1 = 25	zboží-zákl. 03	zboží-sniž. 04	služby-zákl. 05	služby-sniž. 06	dovoz-zákl. 07	dovoz-sniž. 08	dopr.prost. 09	g108 zákl. 12	g108 sníž. 13
12.342,500								12.342,500	
zák. základní daň.povinn.-tuzemsko A4 + A5 = 01	sazba DPH	celkem	sniž. základ 02	sazba DPH	celkem	celkem zůstatky			
0			0						
A4 velik.									
A5 male									
přev. DPH- odběratel B1 = 10			11						
0			0						
odpočet-tuzemsko B2 + B3 = 40			41						
2.518,54	528,90	3.047,44	0			2.518,54	528,90	3.047,44	
B2 velik.									
B3 male	2.518,54	528,90	3.047,44			2.518,54	528,90	3.047,44	

DPH

Úpravy generování Daňového přiznání a Kontrolního hlášení a ohledem na změny sazeb a zrušení 2. snížené sazby.

Vážení uživatelé,

Tento dokument obsahuje:

A) postup instalace nové verze

B) provedení datové uzávěrky roku 2023 (přechod do roku 2024)

Takže v klidu čtete a postupujete podle pokynu krok za krokem.

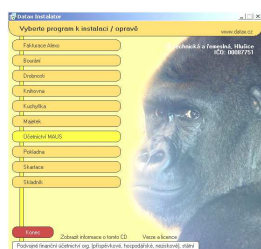


**ale ještě než se do toho dáme
kopie do trezoru!**

Rozhodně si před tím, než začnete instalovat novou verzi a než budete dělat datovou uzávěrku v software, uložte kopii do trezoru mimo počítač (na Flash Disk či disketu).

A

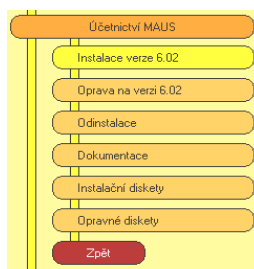
instalace MAUShosp 24.xx pro rok 2024



1. vložte CD do mechaniky (potiskem nahoru)

- Máte-li pro CD mechaniku aktivován tzv. „AUTORUN“ (automatické spuštění programu z CD po jeho vložení do mechaniky), spustí se ovládací program sám.
- Nemáte-li „AUTORUN“ aktivován, musíte si spustit instalační program sami (například: *Start - Spustit - E:\INSTALUJ* - je-li ve vašem počítači CD mechanika jako E:, respektive F:\INSTALUJ, je-li CD mechanika jako F:).

2. volte Účetnictví MAUS - výběr provádějte myší, či šipkami k ovládání kurzoru. Vybrané je žluté, ostatní oranžové. Po zvolení software se zobrazí menu s možnými činnostmi.

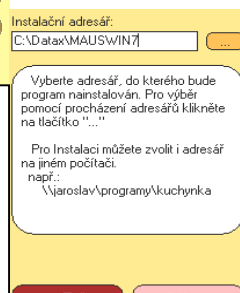


3. volte Instalace verze 24.01 - program zobrazí licenční podmínky, informující o podmínkách provozování software MAUS. Klikněte na **Souhlasím**.

5. umístění ikon - neměňte.

Nechte vytvořit novou **MAUS 2024** pro rok 2024. Ikony, které jste měli, vám zůstanou funkční. Klikněte na tlačítko **Další**.

4. instalační adresář - nabídne se standardní adresář: **C:\MAUSWI24**. Adresář neměňte a klikněte na tlačítko **Další**. Chcete-li použít jiný, již existující, můžete užít funkci pro vyhledávání, kliknutím na (...) za názvem adresáře. Zadáte-li neexistující, bude adresář instalátorem vytvořen.

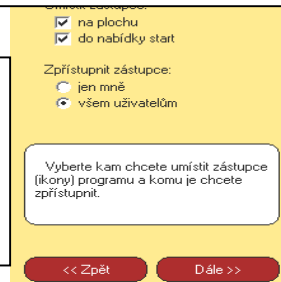


6. provedení instalace

- teprve kliknutím na **Instalovat** se do vašeho PC z CD zkopírují potřebné soubory, o čemž vás informuje průběhový teploměr.

7. automatické spuštění konfigurace

Na 1. dotaz, zda chcete pracovat **Automaticky** / **Ručně**, odpovězte **Automaticky** (nabízí se). To, co dělá program sám, byste stejně museli provést



7.a. instalujete-li na PC, kde jste již zpracovávali minulý rok 2023

Volíte **<F6> Kopírovat** s následnou volbou **Minulý rok**. Potvrdíte, že minulý rok jste pracovali s programem MAUSWI19. Nabídne se seznam účetních jednotek-adresářů připojených k instalaci minulého roku. Zvolený adresář MAUS zkopíruje do zadaného disku a adresáře. Příkladně, je-li zdrojový adresář MAUS2301, cílový adresář by mohl být logicky označen MAUS2401. Je-li zdrojový adresář ANNA2023, může být kopie ANNA2024 atp. MAUS pak přejde do fáze **Reinstalace** nového adresáře, kdy změní strukturu dat, aby vyhovovaly programu verze 24.01.

7.b. instalujete-li na novém PC, kde jste v MAUS rok 2024 nezpracovávali

Volíte **<F5> Založit**. Pak zadáte, kde budou uložena data a o jakou instalaci se jedná:

Označení disku : **C**

Adresář : **MAUS2401** (standardní údaje měňte jen ze závažných důvodů)

Název jednotky :

Účetní rok: **2024**

Základní verze :

Podnik = účetnictví korporátních organizací vedené podle vyhlášky 500/2002 Sb.

Nezisková = účetnictví neziskových organizací vedené podle vyhlášky 504/2002 Sb.

Údaje: název, IČO, vlastník, vyplňovat nemusíte. Ty senaplní automaticky následně, při načtení dat konce roku 2023. Proto jen potvrdíte údaje (**OK**), založení adresáře (**Založit**) a hlášení, že se adresář vytvořil, (**<Enter>**). MAUS přejde do **Instalace** nového adresáře. Stačí, když postupně další volby potvrdíte stiskem klávesy **<Enter>**. Další dotazované informace jsou:

Volba verze:

Monoverze = pokud vedete účetnictví jedné organizace

Multiverze = pokud vedete účetnictví více organizací

Vlastník licence :

Název účetní jednotky:

IČO:

Typová verze : **Standard**

Speciální verze : **Normální**

Rozsah Úč.výkazů: **Plný**

Potvrdíte zadané údaje (**OK**), stejně jako další technické (**OK**). Program provede zpracování dat (cca 4 obrazovky, které potvrdíte stiskem klávesy **Enter**). Následně se dotáže, chcete-li data speciálně upravovat. Potvrdíte nabízenou volnu **Ponechat**. Dále se nabídne, zda chcete uložit bezpečnostní kopii i na disk. Potvrdíte nabízenou volnu **Uložit**.

7.c. zpracováváte-li účetnictví více jednotek

Pracujete-li pro více účetních jednotek, pak musíte operaci vytvoření pracovního adresáře **<F6> Kopírovat** (respektive **<F5> Založit**) opakovat pro všechny účetní jednotky. Jména cílových (nových) adresářů volte systematicky. Například jsou-li v roce 2023 MAUS2301, MAUS2302, MAUS2303, pro jednotky 1,2,3 atp., tak pro rok 2024 budou adekvátně MAUS2401, MAUS2402 a MAUS2403. V tabulce připojených adresářů tak vznikne stejný počet položek, jako byl v roce 2024. Každý nový adresář je samostatný. Jen, stejně jako ostatní, používá stejný program MAUSWI24. Vždy po spuštění MAUS budete volit, se kterou účetní jednotkou (ve kterém adresáři) chcete právě pracovat

7.d. účetní data konce roku 2023 do pracovního adresáře pro rok 2024

Databázi v pracovním adresáři (např. MAUS2401) můžete naplnit již v programu "MAUS 2024 Účetnictví" funkcí **Záchrana dat-Obnova z trezoru -1.Obnova z trezoru** pomocí diskety či FlashDisku, na kterou jste si ve starém počítači uložili tzv. „trezor“ konce roku 2023.

8. ukončení instalace

Po konfiguraci se vrátíte zpět do instalátoru, který nabídne spustit nový instalovaný program (**Spustit program**). To nemusíte, klikněte na tlačítko **Zpět do menu**. Pak přes tlačítko **Konec** ukončíte instalátor. Vyjmete CD z počítače a uložíte si jej na bezpečné místo. Po celou dobu práce, chcete-li instalaci přerušit, či se vrátit o krok zpět, může tak učinit kliknutím na tlačítko **Zpět**.

2

Provedení datové uzávěrky roku 2023

Spustíte program MAUSwin 24.xx pro rok 2024 a v něm postupně provedíte:

1. Vytiskněte 3 sestavy- předvahy za rok 2023: (Uzávěrka- Tisk sestav- 2.Předvahy a obraty - 1.Předvaha / 3. - závěrečná / 7.Konečný účet rozvažný).
2. Uložte si data konce roku 2023 ve formě kopie do trezoru na disketu (Uzávěrka - Kopie do trezoru - Kopie do trezoru - Na disketu A (FlashDisk)).
3. Spustíte **Uzávěrka - Zamykací chod - Uzavření r.2023**. Provede se přenosový chod 2023-2024, nastaví se období **01 / 2024**, založí se účtový rozvrh roku 2024, přesně dle vašeho z roku 2023 a do něj se automatizované promítnou vlivy typového rozvrhu.
4. Vytiskněte sestavu **počátečního účtu rozvažného** (Tisk sestav - 2.Předvahy a obraty- 5.Počáteční účet rozvažný) za rok 2024. Dále **doklady počátečního stavu a sborník saldokonta** (Denní práce - Kontrola dokladů - Speciální doklady - 08-Počáteční stavy / 0S-Sborník saldokonta) za rok 2024. Nejde-li vám doklad počátečního stavu vytisknout, znamená to, že doklad není zaúčtován. Doklad obsahuje formální chyby, které jsou v rozporu s účtovým rozvrhem. Doklad si proto opravte ve volbě **Denní práce - Kontrola dokladů - Nezaúčtované**. Doklad byste měli překontrolovat, i pokud je formálně správně, tedy je-li zaúčtovaný a proto jej lze i vytisknout. To učiníte ve volbě **Denní práce - Kontrola dokladů - Speciální doklady**.

Od tohoto okamžiku můžete účtovat rok 2024.

3

Novinky roku 2024

Plný popis novinek verze lze získat buď přímo v programu ve volbě **Servisní - Novinky programu**, nebo jako PDF dokument v **Start - Programy- Maus 2024 - MAUS Novinky verze 24.01**. V obou lze novinky i tisknout. Všechny informace o SW jsou na našich WEB stránkách:

<http://www.datax.cz/news.php?news=kat2&show=window33hos>.

podrobné informace o změnách DPH od 1.1.2024

obecně

Změny DPH od 1.1.2024 přináší tzv. **konsolidační balíček 2024**.

DPH se podle něj uplatňuje:

- v základní sazbě 21 %
- nebo ve snížené sazbě
- snížená sazba daně byla od 1.1.2015 rozdělena na první sníženou sazbu = 15 % a na druhou sníženou sazbu = 10 %
- od **1.1.2024** se bude uplatňovat opět jen jedna snížená sazba daně, která bude činit **12 %**.

nastavení v SW

Se provede automaticky. Hodnoty sazeb naleznete ve volbě **Servisní - Status** - záložka **Status**.

zásadní změny v sazbách DPH od 1.1.2024

- u dodání potravin se namísto sazby 15 % bude uplatňovat sazba 12 %
- u dodání nealkoholických nápojů (s výjimkou vybraných nápojů) se bude uplatňovat sazba 21 % namísto sazby 15 %
- základní sazba DPH 21 % se bude nově uplatňovat u dodání palivového dřeva a řezaných květin
- u služeb se základní sazba DPH 21 % bude nově uplatňovat u kadeřnických a holičských služeb, u podávání točeného piva, u podávání nealkoholických nápojů (s výjimkou podávání kohoutkové vody a vybraných nápojů) u služeb autorů a umělců, sběru, přepravy a skládkování komunálního odpadu, u oprav obuvi, kožených výrobků a kol, u úklidových prací
- namísto 21% sazby se od 1.1.2024 bude 12% sazba uplatňovat u příležitostné autobusové přepravy osob
- sazba 12 % je výslovně stanovena pro provoz lyžařských svahů
- u knih, a to i u elektronických se bude uplatňovat osvobození od daně s nárokem na odpočet daně na vstupu
- snížená sazba 12 % se uplatní u novin a časopisů, a to jak tištěných, tak elektronických

příloha č.2 k zákonu č. 235/2004 Sb. - Seznam služeb podléhajících snížené sazbě daně

CZ - CPA	služba
36.00.2	Úprava a rozvod vody prostřednictvím sítí.
37	Odvádění a čištění odpadních vod včetně ostatních služeb souvisejících s těmito činnostmi.
49	Pozemní hromadná doprava osob a jejich zavazadel; osobní doprava lyžařskými vleky.
50	Vodní hromadná doprava osob a jejich zavazadel.
55	Ubytovací služby
56 *	Stravovací služby s výjimkou podávání nápojů jiných než pitné vody a vybraných nápojů; podávání pitné vody a vybraných nápojů.
59.14, 90, 91	Poskytnutí oprávnění ke vstupu na představení, do divadel, do cirkusů, zábavních parků, na koncerty, do muzeí, do zoologických zahrad, do kin, na výstavy a na podobné kulturní události nebo do podobných kulturních zařízení; poskytnutí oprávnění ke vstupu do botanických zahrad, přírodních rezervací a národních parků.
77, 85, 91	Půjčování nebo nájem novin, časopisů a periodik, na jejichž dodání se uplatňuje snížená sazba daně, pokud se jedná o veřejné knihovnické a informační nebo další služby poskytované podle knihovního zákona nebo obdobné služby poskytované podle jiného právního předpisu.
86 / 87	Zdravotní péče / Sociální péče
88.10, 88.91	Domácí péče o děti, staré, nemocné nebo zdravotně postižené občany.
93.11, 93.12, 93.13, 93.29.11, 93.13, 93.29.11, 93.29.19	Poskytnutí oprávnění ke vstupu na sportovní události; použití krytých i nekrytých sportovních zařízení ke sportovním činnostem; služby související s provozem rekreačních parků a pláží; provoz lyžařských svahů.
96.03	Pohřební a související služby mimo pohřebních služeb pro zvířata.
96.04	Služby tureckých lázní, saun, parních lázní a solných jeskyní.

- * Vybraným nápojem se pro účely daně z přidané hodnoty rozumí nealkoholický nápoj, pokud jde o
- a) mléko a tekuté mléčné výrobky uvedené pod kódy nomenklatury celního sazebníku v kapitole 4,
 - b) nápoje uvedené pod kódy nomenklatury celního sazebníku 2202 99 11 a 2202 99 15,
 - c) mléko a tekuté mléčné výrobky podle písmene a) a nápoje podle písmene b) obsahující přidaný cukr nebo jiné sladidlo, přísadu nebo jinou potravinu, pokud si zachovávají podstatný charakter mléka nebo tekutých mléčných výrobků podle písmene a) nebo nápojů podle písmene b).

Nealkoholickým nápojem se pro účely daně z přidané hodnoty rozumí nápoj jiný než alkoholický nápoj podle zákona č.

65/2017 Sb., o ochraně zdraví před škodlivými účinky návykových látek, ve znění pozdějších předpisů.

příloha č.3 k zákonu č. 235/2004 Sb.- Seznam zboží podléhajícího snížené sazbě daně

Název

kód nomenklatury celního sazebníku	zboží
2201	Pitná voda.
01-05, 07-23, 25	Potraviny; krmiva pro zvířata; živá zvířata, semena, rostliny a přísady, obvykle určené k přípravě potravin; výrobky obvykle používané jako doplněk nebo náhražka potravin. Mimo nápojů a vody; to neplatí pro vybrané nápoje.
0601, 0602, 07-12	Živé dřeviny a jiné rostliny; cibule, kořeny a podobné.
28-30	Sorbit pro diabetiky, aspartam, sacharin a jeho soli, antibiotika, farmaceutické výrobky - jen určené pro zdravotní služby, prevenci nemocí a léčbu pro humánní lékařské účely; radiofarmaka, očkovací látky, léky, kontrastní prostředky pro rentgenová vyšetření, diagnostické reagenty určené k podávání pacientům, chemické antikoncepční přípravky na hormonálním základě - určené pro zdravotní a veterinární služby, prevenci nemocí a léčbu pro humánní a veterinární lékařské účely.
4902, 8523	Noviny, časopisy a periodika, včetně zvukového záznamu přednesu jejich obsahu, pokud nejde o zboží, u kterého reklama představuje více než 50 % obsahu, nebo které výlučně nebo převážně sestává z hudebního zvukového nebo audiovizuálního obsahu.
01-96	Zdravotnické prostředky a jejich příslušenství podle nařízení Evropského parlamentu a Rady upravujícího zdravotnické prostředky: diagnostické zdravotnické prostředky in vitro upravujícího diagnostické / pokud jsou zhotovené podle předpisu kvalifikovaného zdravotnického pracovníka, určeného k použití pouze pro jednoho konkrétního pacienta / které jsou určené pro jedno použití.
9001 30	Kontaktní čočky, které jsou zdravotnickými prostředky podle nařízení o zdravotnických prostředcích.
9001 40	Brýlové čočky ze skla, které jsou zdravotnickými prostředky.
9001 50	Brýlové čočky z ostatních materiálů, které jsou zdravotnickými prostředky
9003	Obruby a obroučky pro brýle, pro ochranné brýle nebo pro podobné výrobky, a jejich části a součásti, které jsou zdravotnickými prostředky.
9004	Brýle korekční, ochranné nebo jiné a podobné výrobky, které jsou zdravotnickými prostředky
901831, 901832, 9018 39 00	Injekční stříkačky, jehly, katétry (cévky), kanyly a podobné výrobky, které jsou zdravotnickými prostředky.
9019	Přístroje pro mechanoterapii; masážní přístroje; psychotechnické přístroje; přístroje pro léčbu ozonem, kyslíkem, aerosolem, dýchací oživovací přístroje nebo jiné léčebné dýchací přístroje.
9020 00 00	Ostatní dýchací přístroje a plynové masky, kromě ochranných masek bez mechanických částí a vyměnitelných filtrů, které jsou zdravotnickými prostředky.
9021	Ortopedické pomůcky a přístroje, včetně berlí, chirurgických pásů a kýlních pásů; dlahy a jiné prostředky k léčbě zlomenin; umělé části těla; pomůcky pro nedoslýchavé a jiné prostředky nošené v ruce nebo na těle anebo implantované v organismu ke kompenzování následků nějaké vady
9025	Teploměry, které jsou zdravotnickými prostředky podle nařízení o zdravotnických prostředcích.
9026	Přístroje a zařízení na měření hladiny, tlaku nebo jiných proměnných charakteristik kapalin nebo plynů, které jsou zdravotnickými prostředky.
48, 64, 66, 84, 85, 87, 90, 91	Zboží pro osobní používání nemocným nebo zdravotně postiženými k léčení nemoci nebo zdravotního postižení nebo ke zmírnění jejich důsledků: - Braille papír / Osobní a kuchyňské váhy s hlasovým výstupem - Psací stroje a stroje na zpracování textu (slovní procesory) upravené - Elektronické kalkulačky a počítače s hlasovým nebo hmatovým výstupem nebo hardwarovým adaptérem pro zvětšování písma a obrazu, a jejich jednotky a přídatná zařízení - Braillovská počítačová tiskárna, klávesnice pro nevidomé a jiné výstupní a vstupní jednotky počítače pro zpracování hmatového písma - Jednotky počítačů a přídatná zařízení k počítačům umožňující jejich ovládání osobami se sníženou jemnou motorikou nebo amputovanými končetinami - Telefony a videotelefony konstruované pro použití neslyšícími osobami - Zvětšovače televizního obrazu pro nevidomé a částečně vidící osoby - Speciální akustické nebo vizuální přístroje pro neslyšící, nevidomé a částečně vidící osoby - Ruční ovládání nožních pedálů, ruční páky, včetně řadicí páky, pro tělesně postižené osoby - Hodinky a budíky s hmatovým, světelným, nebo hlasovým výstupem s pouzdem jiným než z drahých kovů - Části a součásti těchto výrobků, u kterých je čestným prohlášením doloženo, že zboží náleží k určitému výše uvedenému druhu zboží.
94	Dětské sedačky do automobilů.